



T.C. MİLLÎ EĞİTİM BAKANLIĞI

**OKUL-KURUMLAR İÇİN
STRATEJİK PLAN
HAZIRLAMA REHBERİ**



SUNUŞ

Eđitim Türkiye Yüzyılı'nı muştulayan en önemli unsur olduđu bilinciyle hedeflerimize ulaşmak adına ülkemizin her sathında üretken olan ve eleştirel düşünebilen, iletişimi güçlü ve iş birliğini özümseyen nesillerin gelişimi için var gücümüzle çalışmakta; eğitim sistemimizi, iyi insan olmanın ve kendini tanımanın tüm koşullarını içerecek bir özgürleşme süreci olarak yapılandırmaktayız. Bu inançla, okul öncesi eğitimden başlayarak eğitim ve öğretimin her kademesinde bütün bireylerin nitelikli eğitime eriştiđi bir eğitim sistemi oluşturmayı hedeflemekteyiz. Bütün çalışmalarımızı bu hedefe uygun olarak yürütmekte, eğitim politikalarımızı bu doğrultuda şekillendirmekteyiz.

Tüm bu anlayışlar çerçevesinde; 2024-2028 dönemini kapsayan Millî Eğitim Bakanlığı Stratejik Planı hazırlanmış olup stratejik planlama uygulamaları ve stratejik yönetim kültürünün hâkim kılınması için katılımcı bir anlayış ile Bakanlık merkez teşkilatından başlayarak il ve ilçe millî eğitim müdürlükleri ile okul ve kurumlarımıza stratejik yönetim anlayışı yaygınlaştırılmıştır.

Okul/kurum stratejik planı, adından da anlaşılacağı gibi, bir okulun amaç ve hedeflerine nasıl ulaşabileceğine dair plan ve stratejileri içeren bir belgedir. Okul gelişimine katkı sağlayan bir yol haritası niteliğinde olan stratejik plan; okul personelinin karar vermek, hedef belirlemek ve hedeflere ulaşmaktan sorumlu olmak gibi başarımları gereken adımları olduđu anlamına gelir ve okula bağlılığı teşvik eder.

Stratejik yönetim süreci; bir okulun amaç ve hedeflerine ulaşması için tüm ihtiyaçlarının planlanması, analiz edilmesi, geliştirilmesi, izlenmesi ve değerlendirilmesi sürecidir. Stratejik yönetim süreci; okulun mevcut durumunu değerlendirmesine, stratejilerini belirlemesine, bunları uygulamasına ve uygulanan yönetim stratejilerinin etkinliğini analiz etmesine yardımcı olur.

Stratejik yönetim sürecini, standart formlar ve açıklamaların temel bir yapısı üzerinden Bakanlığımız ve il müdürlüklerimizin stratejik planlarıyla uyumlaştırmayı sağlamak ve okul ve kurumlara stratejik plan hazırlama sürecinde katkı sunmak amacıyla bu rehber hazırlanmıştır.

Bakanlık merkez teşkilatından başlayarak il ve ilçe millî eğitim müdürlükleri ile okul ve kurumlarımızda stratejik plan uygulama döneminin başarıyla geçeceğine inancım tamdır. 2024-2028 dönemi stratejik plan hazırlık sürecinde emeđi geçen ve katkıda bulunan tüm millî eğitim çalışanlarına teşekkür ederim.

Ercan TÜRK
Strateji Geliştirme Başkanı

T.C
AKHİSAR KAYMAKAMLIĞI
HÜSEYİN ALHAT İLKOKULU MÜDÜRLÜĞÜ



2024-2028 STRATEJİK PLANI

Okul/Kurumlar: Her tür ve düzeyindeki okullar (anaokulları, ilkokullar, ortaokullar, her tür ve yapıdaki liseler) ile Bakanlığımıza bağlı resmî kurumlar (öğretmenevleri, halk eğitim merkezleri, mesleki eğitim merkezleri vs.)



“Tarih yazmak, tarih yapmak kadar mühimdir. Yazan, yapana sadık kalmazsa değişmeyen gerçek insanlığı şaşırtacak bir nitelik alır.”

M. Kemal ATATÜRK

Okul/Kurum Bilgileri

İli: MANİSA		İlçesi: AKHİSAR	
Adres:	Efendi Mah. 271 Sk. No: 108	Coğrafi Konum (link)	https://maps.app.goo.gl/EugB83nwDAjip6Xh7
Telefon Numarası:	02364134745	Faks Numarası:	-
e- Posta Adresi:	Huseyinalhat45@hotmail.com	Web sayfası adresi:	https://huseyinalhat.meb.k12.tr/
Kurum Kodu:	759273	Öğretim Şekli:	İkili Öğretim

SUNUŞ



Hüseyin Alhat İlkokulu Stratejik Planı TKY ilkeleri doğrultusunda hazırlanan ve okulumuzun dört yıllık yol haritası olma özelliği ile bulunduğu nokta ile ulaşmayı arzu ettiğimiz yere varabilmek için yapılan çalışmaları kapsamaktadır.

Bu Stratejik plan ile amaçlanan , okul-çevre ilişkilerini geliştirmeyi, okul gelişimini sürekli kılmayı, belirlenen stratejik amaçlarla, ülkesine, çevresine faydalı, kendiyle barışık, düşünen ve özgün üretimde” BENDE VARIM “diyebilen nesiller yetiştirilmesi amacını taşımaktadır..

Belli bir süreç içinde oluşturulan “Hüseyin Alhat İlkokulu Stratejik Planı” ile okulumuzun misyonu ve vizyonu, kuruluş varoluş amacına uygun bir biçimde ortaya konmuş ve bunlara ulaşmak için stratejik amaçlar ve hedefler belirlenmiştir. Okulumuz stratejik planı 2024-2028 yılları arasındaki okulun stratejik amaçlar doğrultusunda, sonuçlar ölçülebilir göstergeleri olan hedefler ve alt hedefler ortaya koymaktadır. 21. yüzyıla girdiğimiz şu günlerde sürekli değişkenlik gösteren rekabet ortamında geleceği görebilmek, buna göre eğitimde yenilik yapabilmek veya yaratıcılığını en üst seviyede tutabilmek çok büyük önem taşımaktadır. Değişkenlik gösteren eğitim, rekabet ortamında Toplam Kalite Yönetimi'nin önemi daha çok kavranmakta ve Toplam Kalite Yönetimine yönelmeler hız kazanmaktadır.

Toplam Kalite Yönetimi, 1950'lerde “eğitim ve insan odaklılık ile başarı ve yüksek verim tarzıyla Japonya’da başlayan, 1980’li yıllarda etkileri hissedilen, 1990’lı yıllarda yaygınlaşan bir yönetim yaklaşımıdır. Bu yönetimin amaçları esas olarak iki noktaya indirgenebilir: Herkesin işini ilk seferinde ve tam zamanında doğru olarak yapması ve sürekli gelişmeyi tüm örgüte yaymaktır.

Toplam Kalite Yönetiminin ana felsefesi herhangi bir kurumda çalışan herkesin katılımı ile sürecin sürekli olarak iyileştirilmesi ve geliştirilmesi esasına dayanır. Bu gelişmenin boyutu hiç önemli değildir. Önemli olan küçük ama emin adımlarla daha ileriye gitmektir.

Türk Millî eğitiminin amaçlarına ulaşmada, okullarında ve sınıflarında kalitenin artırılmasında TKY uygulamalarına önem verip, felsefesini geliştirmeliyiz.

Ahmet TAŞÇI
Okul Müdürü

İÇİNDEKİLER

İçindekiler bölümü hazırlanırken ve planın sayfa tasarımı yapılırken aşağıda verilen sıralama dikkate alınmalıdır.

1. GİRİŞ VE STRATEJİK PLANIN HAZIRLIK SÜRECİ

- 1.1. Strateji Geliştirme Kurulu ve Stratejik Plan Ekibi
- 1.2. Planlama Süreci

2. DURUM ANALİZİ

- 2.1. Kurumsal Tarihçe
- 2.2. Uygulanmakta Olan Planın Değerlendirilmesi
- 2.3. Mevzuat Analizi
- 2.4. Üst Politika Belgelerinin Analizi
- 2.5. Faaliyet Alanları ile Ürün ve Hizmetlerin Belirlenmesi
- 2.6. Paydaş Analizi
- 2.7. Kuruluş İçi Analiz

- 2.7.1. Teşkilat Yapısı
- 2.7.2. İnsan Kaynakları
- 2.7.3. Teknolojik Düzey
- 2.7.4. Mali Kaynaklar
- 2.7.5. İstatistik Veriler

2.8. Dış Çevre Analizi (Politik, Ekonomik, Sosyal, Teknolojik, Yasal ve Çevresel Çevre Analizi -PESTLE)

2.9. Güçlü ve Zayıf Yönler ile Fırsatlar ve Tehditler (GZFT) Analizi

2.10. Tespit ve İhtiyaçların Belirlenmesi

3. GELECEĞE BAKIŞ

- 3.1. Misyon
- 3.2. Vizyon
- 3.3. Temel Değerler

4. AMAÇ, HEDEF VE STRATEJİLERİN BELİRLENMESİ

- 4.1. Amaçlar
- 4.2. Hedefler
- 4.3. Performans Göstergeleri
- 4.4. Stratejilerin Belirlenmesi
- 4.5. Maliyetlendirme

5. İZLEME VE DEĞERLENDİRME

6. Tablo/Şekil/Grafikler/Ekler

1. GİRİŞ VE STRATEJİK PLANIN HAZIRLIK SÜRECİ

1.1. Strateji Geliştirme Kurulu ve Stratejik Plan Ekibi

Strateji Geliştirme Kurulu: Okul müdürünün başkanlığında, bir okul müdür yardımcısı, bir öğretmen ve okul/aile birliği başkanı ile bir yönetim kurulu üyesi olmak üzere 5 kişiden oluşan üst kurul kurulur.

Stratejik Plan Ekibi: Okul müdürü tarafından görevlendirilen ve üst kurul üyesi olmayan müdür yardımcısı başkanlığında, belirlenen öğretmenler ve gönüllü velilerden oluşur.

Tablo 1. Strateji Geliştirme Kurulu ve Stratejik Plan Ekibi Tablosu

Strateji Geliştirme Kurulu Bilgileri		Stratejik Plan Ekibi Bilgileri	
Adı Soyadı	Ünvanı	Adı Soyadı	Ünvanı
Ahmet TAŞÇI	Okul Müdürü	Güngör YÜKSEL	Müdür Yardımcısı
Güngör YÜKSEL	Müdür Yardımcısı	Ümmü ADIYAMAN	Öğretmen
Seçil YILDIRIM	Öğretmen	İshak DOĞAN	Öğretmen
Özgür AKCAN	Okul Aile Birliği Başkanı	Hüsamettin ALADAĞ	Gönüllü Veli
Zeynep CÖMERT	Yönetim Kurulu Üyesi	Necmiye ÖZFİDAN	Gönüllü Veli

1.2. Planlama Süreci:

Stratejik plan hazırlık çalışmalarının başladığı, Bakanlığımız tarafından 2018/16 sayılı Genelge ile duyurulmuştur. Genelgede stratejik yönetim anlayışının öneminden bahsedilmiş, MEB'in 2015-2019 ve 2019-2023 Stratejik Planları ile gösterdiği gelişim üzerinde durulmuş, taşra teşkilatında bugüne kadar stratejik yönetim felsefesinin benimsetilmesi ve kabiliyetinin geliştirilmesi konusunda gerçekleştirilenler özetlenmiştir. Strateji geliştirme kurul ve ekipleri ile Millî Eğitim Bakanlığı 2024-2028 Stratejik Plan Hazırlık Programı'na genelge eki olarak yer verilmiştir. Hüseyin Alhat İlkokulu 2024-2028 Stratejik Planı, literatür taraması, üst politika belgelerinin analizi, kapsamlı durum analizi raporu, iç ve dış paydaşların görüşleri ile İlçe Millî Eğitim Müdürlükleri ve şubelerinin katkıları doğrultusunda hazırlanmıştır.

2. DURUM ANALİZİ

Kurumumuz amaç ve hedeflerinin geliştirilebilmesi için sahip olunan kaynakların tespiti, güçlü ve zayıf taraflar ile kurumun kontrolü dışındaki olumlu ya da olumsuz gelişmelerin saptanması amacıyla Müdürlüğümüzce mevcut durum analizi yapılmıştır.

2.1. Kurumsal Tarihçe

KURUMUN TARİHÇESİ

Akhisar İlçe Milli Eğitim Müdürlüğü'nün 22.09.2014 tarih ve 200/9706 tarihli yazılarıyla bildirilip, İl Milli Eğitim Müdürlüğü'nün 22.09.2014 tarih ve 105/4078873 sayılı Valilik Makamına sunmuş oldukları yazının 22.09.2014 tarihli oluruyla; okulun 2013/2014 eğitim öğretim yılında eğitim öğretime açılması ve adının " Akhisar Hüseyin Alhat İlköğretim Okulu " olması uygun görülmüştür.

Akhisar Kaymakamlık Makamı' nın 23.09.2014 tarih ve 903.02.02/9734 sayılı oluru ile Mehmet Keskinoğlu İlkokulu Müdür Yardımcısı İsmail YALTURAK' ın kurucu müdür olarak görevlendirilmesi oluru doğrultusunda 23.09.2014 tarihinde kurucu müdür olarak göreve başlamasıyla okul fiili olarak eğitim öğretime başlamıştır. 05.12.2014 yılında okul müdürlüğüne Mehmet DURGUT atanmış ve görevine başlamış, 02.08.2023 tarihine kadar devam etmiştir.

02.08.2023 ten itibaren okul müdürlüğüne Ahmet TAŞÇI atanmıştır ve görevine devam etmektedir.

Okulun Kısa Tanıtımı

Akhisar İlçesi Hüseyin Alhat İlkokulu, 1 Müdür 1 Müdür Yardımcısı, 17 öğretmen, 1 Hizmetli ile eğitim öğretim hizmeti vermektedir. Hüseyin Alhat İlkokulu nda toplam 429 öğrencimiz vardır. Okulumuz 1390 m2 bina, 4245 m2 bahçe olmak üzere toplam 5635 m2 kullanım alanı vardır. Okulumuz doğalgaz sistemi ile ısıtılmaktadır. Okulumuzun gelirleri son derece sınırlıdır. Başlıca gelir kaynağı Okul Aile Birliği ile birlikte düzenlenen sosyal faaliyetlerden gelen gelirler ile hayırsever katkılarıdır.

Okul içinde olumlu ve etkili bir kurum kültürü vardır. Okulda karar alma süreçlerine herkesin katılımı sağlanır.

2.2 Uygulanmakta Olan Stratejik Planın Değerlendirilmesi

2019-2023 Okul Stratejik Planı 01.01.2019 tarihinde uygulanmaya başlamıştır.

Okul Müdürlüğü 2019-2023 Stratejik Planında üç (3) tema altında dokuz (9) stratejik amaç ve yirmibeş (25) stratejik hedef, yirmi üç (23) Performans göstergesi ve yirmi üç (23) strateji yer almıştır. Katılımcı bir yöntemle hazırlanan bu stratejik planda yer alan amaç ve hedefler benzer yöntemle hazırlanan Stratejik Plan performans göstergeleri ve performans hedefleri vasıtasıyla gerçekleştirilmeye çalışılmıştır. Performans hedeflerinin ve stratejik plan kapsamındaki diğer birim çalışmalarının gerçekleştirme durumları ile ilgili faaliyet raporları hazırlanmıştır. Bunlarla ilgili göstergeler değerlendirildiğinde aşağıdaki hususlar ön plana çıkmıştır.

2019-2023 Stratejik Planı incelendiğinde; 20 gün ve üzeri devamsız öğrenci oranı 2023 yılında % 0,21 olarak gerçekleşmiş, % 1 olan dönem sonu hedefi yakalanmıştır.

İlkokul birinci sınıf öğrencilerimizden en az bir yıl okul öncesi eğitim almış olanların oranı 2022 yılında % 98 olarak gerçekleşmiş, % 98 olan dönem sonu hedefine ulaşılmıştır.

Bir eğitim ve öğretim yılı içerisinde sanat, bilim, kültür ve spor alanlarından birinde en az bir faaliyete katılan öğrenci oranımız 2022 yılında % 60 olarak gerçekleşmiş, % 60 olan dönem sonu hedefine ulaşılmıştır.

Öğrenci başına okunan kitap sayısı İlkokul düzeyinde 2022 yılında 18 olarak gerçekleşmiş ve 25 olan dönem sonu hedefine ulaşamamıştır.

2.3 Yasal Yükümlülükler ve Mevzuat Analizi

Yasal Yükümlülük	Dayanak	Tespitler	İhtiyaçlar
<ul style="list-style-type: none"> Müdürlüğümüz “Dayanak” başlığı altında sıralanan Kanun, Kanun Hükmünde Kararname, Tüzük, Genelge ve Yönetmeliklerdeki ilgili hükümleri yerine getirmekle mükelleftir. Müdürlüğümüz “eğitim-öğretim hizmetleri, insan kaynakları, halkla ilişkiler, fiziki ve mali destek hizmetleri, stratejik plan hazırlama, stratejik plan izleme-değerlendirme süreci iş ve işlemleri” faaliyetlerini yürütmektedir. Faaliyetlerimizden öğrenciler, öğretmenler, personel, yöneticiler ve öğrenci velileri doğrudan etkilenmektedir. Müdürlüğümüz resmi kurum ve kuruluşları, sivil toplum kuruluşları ve özel sektörle mevzuat hükümlerine aykırı olmamak ve faaliyet alanlarını kapsamak koşuluyla protokoller ve diğer işbirliği çalışmalarını yürütme yetkisine haizdir 	<ul style="list-style-type: none"> T.C. Anayasası 1739 Sayılı Millî Eğitim Temel Kanunu 652 Sayılı MEB Teşkilat ve Görevleri Hakkındaki Kanun Hükmünde Kararname 222 Sayılı Millî Eğitim Temel Kanunu (Kabul No: 5.1.1961, RG: 12.01.1961 / 10705-Son Ek ve Değişiklikler: Kanun No: 12.11.2003/ 5002, RG: 21.11.2003 657 Sayılı Devlet Memurları Kanunu 5442 Sayılı İl İdaresi Kanunu 3308 Sayılı Mesleki Eğitim Kanunu 439 Sayılı Ek Ders Kanunu 4306 Sayılı Zorunlu İlköğretim ve Eğitim Kanunu 5018 sayılı Kamu Mali Yönetimi ve Kontrol Kanunu MEB Personel Mevzuat Bülteni Taşıma Yoluyla Eğitim Erişim Yönetmeliği MEB Millî Eğitim Müdürlükleri Yönetmeliği (22175 Sayılı RG Yayınlanan) Millî Eğitim Bakanlığı Rehberlik ve Psikolojik Danışma Hizmetleri Yönetmeliği 04.12.2012/202358 Sayılı İl İlçe MEM’in Teşkilatlanması 43 Nolu Genelge 26 Şubat 2018 tarihinde yayımlanan Kamu İdarelerinde Stratejik Planlamaya İlişkin Usul ve Esaslar Hakkındaki Yönetmelik Okul Öncesi Eğitim ve İlköğretim Kurumları Yönetmeliği Sosyal Etkinlikler Yönetmeliği MEB Eğitim Kurulları ve Zümreleri Yönergesi 	<ul style="list-style-type: none"> Müdürlüğümüzün hizmet alanları çok çeşitlidir ve hedef kitlesi nicelik itibarıyla oldukça büyüktür. Farklı hizmet alanları ile ilgili diğer kamu kurum ve kuruluşlarıyla yapılan protokollerde, diğer kurumların tabi oldukları mevzuattaki farklılıklardan dolayı yetki çatışması yaşanmamaktadır. Fakat diğer kamu kurum ve kuruluşlarının faaliyet alanlarında eğitim-öğretim hizmetlerine yeteri kadar yer verilmemiş, herhangi bir destek talebi gerçekleştirildiğinde mevzuata dayandırmada güçlük yaşamaktadırlar. Müdürlüğümüz hiçbir hizmetinde mevzuattaki hükümlere aykırı davranmamaktadır. Tüm hizmetler mevzuat çerçevesinde gerçekleşmektedir. Fakat mevzuata aykırı olmamak koşuluyla eğitim faaliyetlerimiz, eğitim hizmetinin verildiği bölgenin ekonomik, sosyal, ekolojik, jeolojik vb. dinamikleri dikkate alınarak yürütülmektedir. 	<ul style="list-style-type: none"> Müdürlüğümüz faaliyetleri gereği sağlık, güvenlik, altyapı çalışmaları gibi ek hizmetlere ihtiyaç duymaktadır. Bunun yanında öğrencilerimizin akademik ve sosyal becerilerinin geliştirilmesi, öğretmen ve yöneticilerimizin mesleki gelişimlerine destek sağlanması amacıyla diğer kurumlarla işbirliği yapılması gerekmektedir. Bu işbirliği kapsamında diğer kurumların mevzuatının eğitim hizmetlerine yeteri kadar yer verecek şekilde düzenlenmesi gerekmektedir.

Hüseyin Alhat İlkokulu, 10.07.2018 tarihli ve 30474 sayılı Resmi Gazetede yayımlanarak yürürlüğe giren Cumhurbaşkanlığı Teşkilatı Hakkında Cumhurbaşkanlığı Kararnamesi ve 18.11.2012 tarih, 28471 sayılı Millî Eğitim Bakanlığı İl ve İlçe Millî Eğitim Müdürlükleri Yönetmeliği ile oluşturulmuş bulunan ve aşağıda özet şeklinde verilen Millî Eğitim Bakanlığının görev ve uygulamalarını taşra teşkilatı olarak yürütmekle görevli İl ve İlçe Millî

Eđitim M¼d¼rl¼klerinin g¼revleri dođrultusunda hizmet vermeye devam etmektedir. Bu bilgiler durum analizi raporunda ayrıntılı olarak verilmiřtir.

1. Okul ¼ncesi, ilk ve orta ¼đretim ađındaki ¼đrencileri beden¼, zihn¼, ahlaki, manev¼, sosyal ve k¼lt¼rel nitelikler y¼n¼nden geliřtiren ve insan haklarına dayalı toplum yapısının ve k¼resel d¼zeyde rekabet g¼c¼ne sahip ekonomik sistemin gerektirdiđi bilgi ve becerilerle donatarak geleceđe hazırlamak amacıyla Milli Eđitim Bakanlıđı tarafından tasarlanmış olan eđitim ve ¼đretim programlarını uygulamak, takip etmek, deđerlendirmek ve ilimizdeki ¼đretmen ve ¼đrencilerin eđitim ve ¼đretim hizmetlerini bu erevede y¼r¼tmek ve denetlemek.

2. Eđitim ve ¼đretimin her kademesi iin Milli Eđitim Bakanlıđı tarafından belirlenecek ulusal politika ve stratejileri uygulamak, uygulanmasını izlemek ve denetlemek, ortaya ıkan yeni hizmet modellerine g¼re g¼ncellenerek geliřtirilmesini sađlamak amacıyla ¼nerilerde bulunmak.

3. Eđitim sisteminin yeniliklere aık, dinamik, ekonomik ve toplumsal geliřimin gerekleriyle uyumlu biimde g¼ncel teknik ve modeller ıřıđında tasarlanması ve geliřtirilmesi amacıyla Milli Eđitim Bakanlıđı uygulamalarının izlenmesi, deđerlendirilmesi ve raporlanması sonucunda g¼r¼ř ve ¼nerilerini bildirmek.

4. Eđitime eriřimi kolaylařtıran, her vatandařın eđitim fırsat ve imk¼nlarından eřit derecede yararlanabilmesini teminat altına almak amacıyla Milli Eđitim Bakanlıđı tarafından geliřtirilen politika ve stratejileri uygulamak, uygulanmasını izlemek ve koordine etmek, geliřtirilmesi iin ¼nerilerde bulunmak.

5. Kız ¼đrencilerin, engellilerin ve toplumun ¼zel ilgi bekleyen diđer kesimlerinin eđitime katılımını yaygınlařtırmak amacıyla Milli Eđitim Bakanlıđı tarafından geliřtirilen politika ve stratejileri uygulamak ve uygulanmasını koordine etmek, uygulamaların iyileřtirilmesi iin ¼nerilerde bulunmak.

6. ¼zel yetenek sahibi kiřilerin bu niteliklerini koruyabilmeleri ve geliřtirebilmeleri amacıyla Milli Eđitim Bakanlıđı tarafından tasarlanan ¼zel eđitim ve ¼đretim programlarının uygulanmasını koordine etmek, uygulamalar ile ilgili g¼r¼ř ve ¼nerilerde bulunmak.

7. Kanunlar, kararnameler ve MEB tarafından verilen dięer grevleri yapmak.

2.4 st Politika Belgelerinin Analizi

Hseyin Alhat İlkokulu'na Bakanlıęımız tarafından verilen grevlerin tespit edilmesi iin tm st politika belgeleri ayrıntılı olarak taranmıř ve bu belgelerde yer alan politikalar incelenmiřtir. Bu erevede Hseyin Alhat İlkokulu 2024-2028 Stratejik Planının stratejik ama, hedef, performans gstergeleri ve stratejileri hazırlanırken Milli Eęitim Bakanlıęı'nın 2024-2028 Stratejik Planı temel kaynak kabul edilmiřtir.

2024-2028 Stratejik Plan Hazırlık Programı kapsamında İncelenen st Politika Belgeleri

st Politika Belgesi	İlgili Blm/Referans	Verilen Grevler/İhtiyalar
MEB 12. Kalkınma Plan Politikaları Önerileri	Önerilen politikalar	Hedef ve stratejilerin belirlenmesi
5018 sayılı Kamu Mali Ynetimi ve Kontrol Kanunu	<ul style="list-style-type: none">9. Madde,41. Madde	Kurum Faaliyetlerinde btenin etkin ve verimli kullanımı Stratejik Plan Hazırlama Performans Programı Hazırlama Faaliyet Raporu Hazırlama
30344 sayılı Kamu İdarelerinde Stratejik Plan Hazırlamaya İliřkin Usul ve Esaslar Hakkında Ynetmelik	Tm	5 yıllık hedefleri ieren Stratejik Plan hazırlanması
Kamu İdareleri İin Stratejik Plan Hazırlama Kılavuzu	Tm	5 yıllık hedefleri ieren Stratejik Plan hazırlanması
06/10/2022 tarih 2022/21 Nolu Genelge yazısı. 2019-2023 Stratejik Plan Hazırlık alıřmaları	Tm	2024-2028 Stratejik Planının Hazırlanması
MEB 2024-2028 Stratejik Plan Hazırlık Programı	Tm	2024-2028 Stratejik Planı Hazırlama Takvimi
MEB 2024-2028 Stratejik Planı	Tm	MEB Politikaları Konusunda Tařra Teřkilatına Rehberlik
Kamu İdarelerince Hazırlanacak Performans Programları Hakkında Ynetmelik	Tm	5 yıllık kurumsal hedeflerin her bir mali yıl iin ifade edilmesi
Kamu İdarelerince Hazırlanacak Faaliyet Raporu Hakkında Ynetmelik	Tm	Her bir mali yıl iin belirlenen hedeflerin gerekleřme durumlarının tespiti, raporlanması
Manisa İl Mem 2024-2028 Stratejik Planı	Tm	
Saruhanlı İle Mem 2024-2028 Stratejik Planı	Tm	

2.5 Faaliyet Alanları ile Ürün Hizmetlerin Belirlenmesi

Manisa İl Milli Eğitim Müdürlüğü 2024–2028 Stratejik Plan hazırlık sürecinde Akhisar İlçe Milli Eğitim Müdürlüğü faaliyet alanları ve hizmetlerinin belirlenmesine yönelik çalışmalar yapılmıştır. Bu kapsamda birimlerinin yasal yükümlülükleri, standart dosya planı, üst politika belgeleri, yürürlükteki uygulanan sistemler ve kamu hizmet envanteri incelenerek Müdürlüğümüz hizmetleri tespit edilmiş; eğitim ve öğretim, bilimsel, kültürel, sanatsal ve sportif faaliyetler, ölçme ve değerlendirme, insan kaynakları yönetimi, araştırma, geliştirme, proje ve protokoller, yönetim ve denetim, uluslararası ilişkiler ve fiziki ve teknolojik altyapı olmak üzere Müdürlüğümüze bağlı birimler faaliyet alanlarına ve sunulan hizmetlere göre on beş (15) şubeye ayrılmıştır. Bu kapsamda okulumuzun işbirliği içinde olduğu şubeler aşağıda Tablodan verilmiştir.

Tablo 3. Faaliyet Alanlar/Ürün ve Hizmetler Tablosu

Faaliyet Alanı	Ürün/Hizmetler
Öğretim-eğitim faaliyetleri	Eğitim-Öğretim Çalışmaları Öğrenci İşleri Kayıt-nakil işleri Devam-devamsızlık Sınıf geçme Sınav hizmetleri Akademik Başarının Arttırılması İyep Kursları Kulüp Çalışmaları Yabancı Dil Öğretimi
Rehberlik faaliyetleri	Öğrencilere rehberlik yapmak Velilere rehberlik etmek Rehberlik faaliyetlerini yürütmek
Sosyal faaliyetler	Öğrencilerin kişisel ve sosyal gelişimlerini destekleyici etkinlikler Sosyal Sorumluluk ve Toplum Hizmeti Çalışmaları
Sportif faaliyetler	Turnuvalar (Futbol, Voleybol) vb.
Kültürel ve sanatsal faaliyetler	Kitap okuma oranını arttırıcı etkinlikler Kompozisyon, resim ve şiir gibi yarışmalara katılım sağlama
İnsan kaynakları faaliyetleri (mesleki gelişim faaliyetleri, personel etkinlikleri...)	Personel özlük bilgileri Personel maaş ve ekders ödemeleri Hizmet içi eğitimlerin takibi ve yönlendirme çalışmaları Motivasyon ve iş doyumunu ve kurumsal bağlılık düzeyini arttırıcı çalışmalar
Okul aile birliği faaliyetleri	Okul-Aile ilişkilerini arttırıcı faaliyetler Veli toplantıları Okul Çalışmaları
Öğrencilere yönelik faaliyetler	Yerel, ulusal ve uluslararası proje, yarışma vb. etkinlikler
Ölçme değerlendirme faaliyetleri	Kazanım değerlendirme

Öğrenme ortamlarına yönelik faaliyetler	Fiziki mekânların (kütüphane, yemekhane, derslik vb.) iyileştirilmesi
Ders dışı faaliyetler	Geziler İş Sağlığı ve Güvenliği Çalışmaları Okul Sağlığı Çalışmaları

2.6 Paydaş Analizi

Akhisar İlçe Millî Eğitim Müdürlüğü, faaliyetleriyle ilgili ürün ve hizmetlere ilişkin memnuniyetlerin saptanması konularında başta iç paydaşlar olmak üzere kamu kurumları, işverenler, sivil toplum kuruluşları, yerel yönetim ve yöneticilerinden oluşan dış paydaşların büyük bölümünün stratejik planlama sürecine katılımını sağlamıştır. Bunu gerçekleştirmeye yönelik olarak Stratejik Planlama Ekibi ve ilimizdeki okul ve kurum yöneticileri ile toplantılar düzenlenmiş ve katılımcıların paylaşımları sonucunda kurumumuzun paydaşlarla ilişkilerinin seviyesi ve önceliklerin tespit edilmesine çalışılmıştır. Paydaş toplantılarından sonra iç ve dış paydaşlara yönelik paydaş anketleri düzenlenmiştir. Paydaşların önerileri değerlendirilerek, yasaların ve maddi imkânların el verdiği ölçüde stratejik planlamaya dâhil edilmiştir.

EK-1 Paydaş Sınıflandırma Matrisi

PAYDAŞLAR	İÇ PAYDAŞLAR	DIŞ PAYDAŞLAR	YARARLANICI		
	Çalışanlar, Birimler	Temel ortak	Stratejik ortak	Tedarikçi	Müşteri, hedef kitle
Milli Eğitim Bakanlığı		√	√		
Valilik		√	√		
İl Milli Eğitim Müdürlüğü		√	√		
İlçe Milli Eğitim Müdürlüğü		√	√		
Okullar		√	√		
Öğretmenler ve Diğer Çalışanlar	√		√		
Öğrenciler	√				√
Veliler		√	√		√
Okul Aile Birliği	√		√		
Üniversite		√	√		
Ortaokul		√			√
Belediyeler		√		√	
Güvenlik Güçleri (Emniyet, Jandarma)		√	√		
Sosyal Hizmetler Müdürlüğü		√	√		
Gençlik ve Spor Müdürlüğü		√	√		
Muhtarlık		√		√	
İşveren kuruluşlar		√	0		
Sivil Toplum Kuruluşları		√	0		

EK -2 Paydaş Önceliklendirme Matrisi

Paydaş	İç Paydaş	Dış Paydaş	Yararlanıcı (Müşteri)	Neden Paydaş?	Önceliği
Milli Eğitim Bakanlığı		√		Bağlı olduğumuz merkezi idare	1
Valilik		√		Bağlı olduğumuz merkezi idare	1
İl Milli Eğitim Müdürlüğü		√		Bağlı olduğumuz merkezi idare	1
İlçe Milli Müdürlüğü		√		Bağlı olduğumuz merkezi idare	1
Öğretmenler Çalışanlar	√			Kurum çalışanı	1
Öğrenciler	√		√	Hizmetlerimizden yaralandıkları için	1
Veliler		√	√	Amaç ve hedeflerimize ulaşmak için iş birliği yapacağımız kişiler	1
Okul Aile Birliği	√			Kurumun bölümü	1
Okullar		√		Amaç ve hedeflerimize ulaşmak için iş birliği yapacağımız kurumlar	..
Üniversite		√		Amaç ve hedeflerimize ulaşmak için iş birliği yapacağımız kurumlar	..
Ortaokul		√	√	Mezun öğrencilerimizi kayıt ettikleri için.	
Belediyeler		√		Amaç ve hedeflerimize ulaşmak için iş birliği yapacağımız kurumlar	..
Güvenlik Güçleri (Emniyet, Jandarma)		√		Amaç ve hedeflerimize ulaşmak için iş birliği yapacağımız kurumlar	..
Sosyal Müdürlüğü		√		Amaç ve hedeflerimize ulaşmak için iş birliği yapacağımız kurumlar	..
Gençlik ve Spor Müdürlüğü		√		Amaç ve hedeflerimize ulaşmak için iş birliği yapacağımız kurumlar	..
Muhtarlık		√		Tedarikçi mahalli idare	..
İşveren kuruluşlar		0		Amaç ve hedeflerimize ulaşmak için iş birliği yapacağımız kurumlar	..
Sivil Toplum Kuruluşları		0		Amaç ve hedeflerimize ulaşmak için iş birliği yapacağımız kurumlar	..

Ek-3 Yararlanıcı Ürün/Hizmet Matrisi

Ürün/Hizmet	Yararlanıcı (Müşteri)	Eğitim-Öğretim (Öğün-Yaygın)	Yatılılık-Barışlılık	Nitelikli İş Gücü	AR-GE, Projeler, Danışmanlık	Altyapı, Donatım Yatırım	Yayım	Rehberlik, Kurs, Sosyal etkinlikler	Mezunlar (Öğrenci)	Ölçme-Değerlendirme
Öğrenciler		√	o			√	√	√		
Veliler							√			
Diğer Okul Türleri									√	

ÖĞRETMEN ANKET GRAFİĞİ



Öğretmen memnuniyet anketimizde bulunan sorulara öğretmenlerimizin vermiş olduğu cevaplar incelenmiş ve buna göre; %0 katılmıyorum, %3 Kismen katılıyorum, %2 Kararsızım , %25 Katılıyorum, %70 Kesinlikle katılıyorum şeklinde cevap verilmiştir.

ÖĞRENCİ ANKET GRAFİĞİ



Öğrenci memnuniyet anketimizde bulunan sorulara öğrencilerimizin vermiş olduğu cevaplar incelenmiş ve buna göre; %5 katılmıyorum, %3 Kismen katılıyorum, %7 Kararsızım , %25 Katılıyorum, %60 Kesinlikle katılıyorum şeklinde cevap verilmiştir.

VELİ ANKET GRAFİĞİ



Veli memnuniyet anketimizde bulunan sorulara velilerimizin vermiş olduğu cevaplar incelenmiş ve buna göre; %2 katılmıyorum, %3 Kismen katılıyorum, %5 Kararsızım , %40 Katılıyorum, %50 Kesinlikle katılıyorum şeklinde cevap verilmiştir.

2.7 Kuruluş İi Analiz

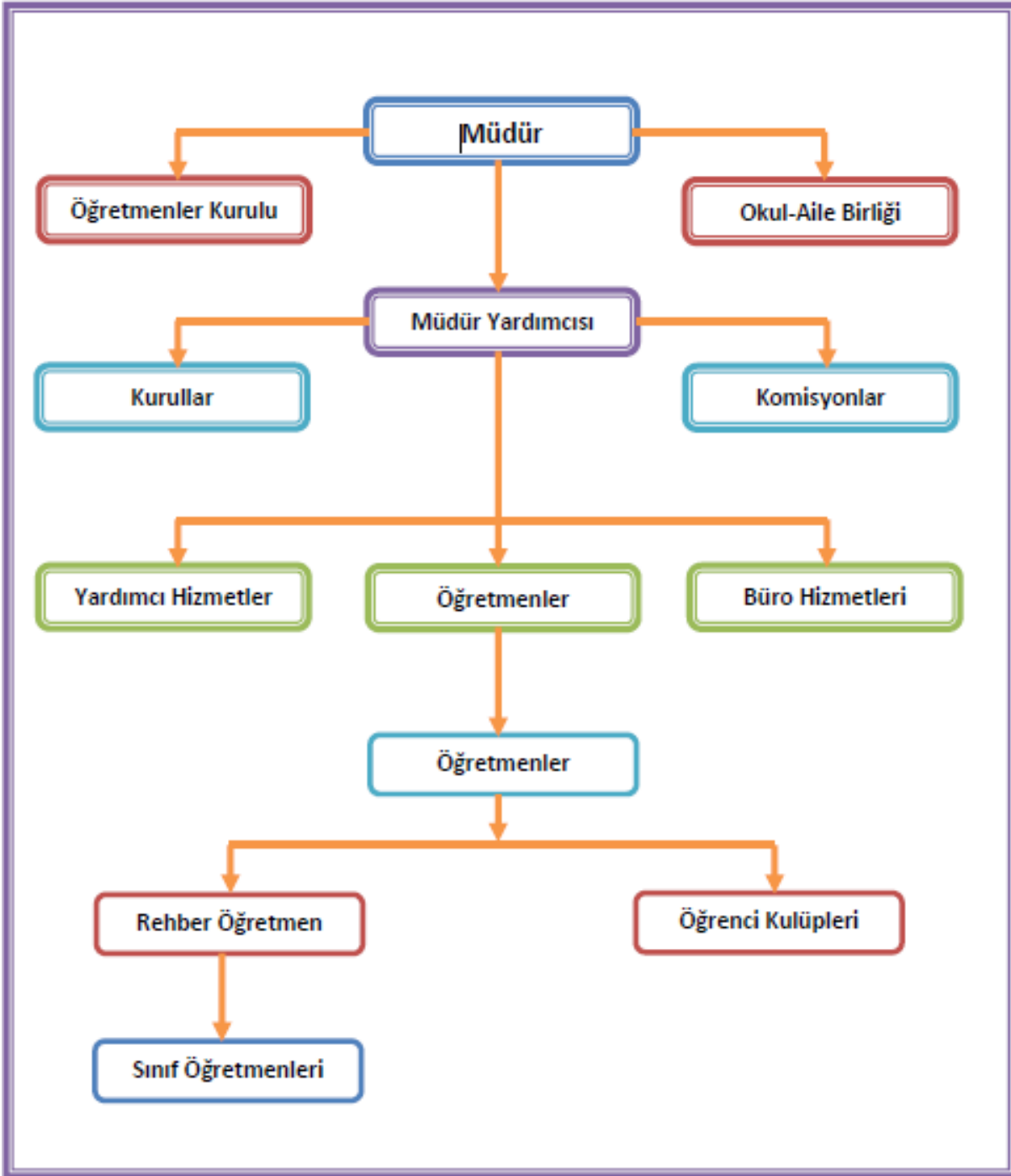
Kurum Kùltürü "bir kurumun iindeki alıřanların davranıřlarını yönlendiren normlar, davranıřlar, deęerler, inanlar ve alışkanlıklar sistemidir. Millî Eęitim Müdürlüęümüz atısı altında yukarıda deęinilen tanımlamaya iliřkin oluřan "kurum kùltürümüz" ařaęıda tanımlanmaya alıřılmıřtır.

Müdürlüęümüz web sayfasında her türlü duyuru ve etkinlik paylařılmaktadır. Yapılan Öęretmenler kurulu toplantıları karar alma sürecinde katılımcılık önemli bir rol oynamaktadır. Öęretmenlerimiz ve okul idaresi aynı ama etrafında birleřmekte ve birbirlerine yakın olduklarını hissettirerek motivasyonlarını saęlamaktadırlar. Böylece alıřanları motive etme, yönlendirme, bilgi ve beceri düzeylerini yükseltici eęitim imkân ve fırsatı verme ve iř zenginleřtirme ortamı oluřmaktadır.

Kurum kùltürü ile saęlanan bu ortamda, toplantılar, duvar panoları vb. aralarla alıřanlar, sürekli bilgilendirilmektedir. Kısaca deęiřik eęitim vasıta ve yöntemleri kullanılarak alıřanların bilgi ve becerileri yükseltilmekte ve kalite kùltürü yerleřtirilmektedir.

Kurum kùltürü ile okulumuzda alıřanlar, iřyerine ayrı bir kimlik kazandırmıř olmaktadır. Bu kimlik, alıřanların Müdürlüęümüze baęlılıklarını ve bir aidiyet duygusu ile kuruma sahip ıkmalarını saęlamaktadır. Kurum alıřanlarımız okulumuzda alıřmanın toplum iinde kendilerine saęladığı avantaj ve statüyü göz önünde bulundurarak kurumun başarısı iin hep birlikte abalamanın heyecanını yüreklerinde hissetmektedirler.

2.7.1 Teşkilat Yapısı



Tablo 4: Okul Yönetici Sayıları

YÖNETİCİ SAYILARI			
	Müdür	Müdür Başyardımcısı	Müdür Yardımcısı
Norm	1	0	1
Mevcut	1	0	1

Tablo 5: Öğretmen, Öğrenci, Derslik Sayıları

SIRA	ÖĞRENCİ-ÖĞRETMEN-DERSLİK BİLGİLERİ	SAYI
1	Öğrenci Sayısı	429
2	Öğretmen Sayısı	17
3	Derslik Sayısı	13
4	Özel Eğitim Derslik Sayısı	0
5	Özel Eğitim Derslik Başına Düşen Öğrenci Sayısı	0
6	Derslik Başına Düşen Öğrenci Sayısı	33
7	Öğretmen Başına Düşen Öğrenci Sayısı	25,9

Tablo 6: Branş Bazında Öğretmen Norm, Mevcut, İhtiyaç Sayıları

Sıra	Branş	Norm	Mevcut	İhtiyaç
1	Sınıf Öğretmeni	13	13	0
2	Okul Öncesi Öğretmeni	3	3	0
3	İngilizce Öğretmeni	1	1	0
4	Rehber Öğretmen	1	1	0
5	Din Kültürü ve Ahlak Bilgisi	0	0	0

Tablo 7: Yardımcı Personel/Destek Personeli Sayısı

YARDIMCI PERSONEL/ DESTEK PERSONELİ SAYISI				
Sıra	Branş	Norm	Mevcut	İhtiyaç
1	Memur	0	0	0
2	Yardımcı Personel (TYP)	-	1	0
3	Hizmetli	1	1	0
4	Güvenlik Görevlisi	0	0	0

2.7.2. İnsan Kaynakları

Eğitim sistemlerinin nihai amacı; topluma faydalı, toplumsal değerleri gözetken, etkili iletişim becerilerine sahip, değişime uyum sağlayabilen, öğrenmeyi öğrenen, bilişim teknolojilerini verimli kullanabilen, kendisiyle ve toplumla barışık, inisiyatif alan, araştıran, sorgulayan ve eleştirel düşünme becerilerine sahip özgür bireyler yetiştirebilmektir.

Başarımı artırmak amacıyla kurumun yapı ve stratejisiyle tutarlı iş gücünün eğitilmesi ve denetlenmesine yönelik etkinlikler olarak tanımlanabilen insan kaynakları yönetimi okulumuzun önemle üzerinde durduğu temel süreçlerden biridir.

Kurumlarda insan kaynaklarını, organizasyonel amaçlar doğrultusunda en verimli şekilde kullanmak; insan kaynağının iç ve dış gelişmelere uygun olarak etkin bir şekilde planlanmasını, geliştirilmesini ve değerlendirilmesini sağlamak kurumun verimliliği açısından büyük önem taşımaktadır.

Hüseyin Alhat İlkokulu Müdürlüğünde 21 Mart 2024 tarihi itibarıyla toplam 21 personel ile çalışmalarını sürdürmektedir. Personelinin birimlere göre dağılımı ve eğitim ile cinsiyet bilgileri aşağıdaki tabloda verilmiştir.

Unvanlara Göre Norm ve Mevcutları

Unvan*	Erkek	Kadın	Toplam
Okul Müdürü ve Müdür Yardımcısı	2	-	2
Okul Öncesi Öğretmeni	0	3	3
Sınıf Öğretmeni	6	6	12
Branş Öğretmeni	1	0	1
Rehber Öğretmen	1	0	1
Destek Personel	1	0	1
Anasınıfı Yardımcı Personel	0	1	1
Güvenlik Personeli	0	0	0
Toplam Çalışan Sayıları	11	10	21

(Bu Bölümde verilen tablolar örneklendirmek amacıyla verilmiştir. Okul/kurum tablo çeşitliğini sağlayabilir.)

Tablo 5. Çalışanların Görev Dağılımı

Çalışanın Ünvanı	Görevleri
Okul /Kurum Müdürü	Okulun öğrenci, her türlü eğitim ve öğretim, yönetim, personel, tahakkuk, taşınır mal, yazışma, eğitici ve sosyal etkinlikler, yatılılık, bursluluk, taşınır mal eğitim-güvenlik, beslenme, bakım, koruma, temizlik, düzen, nöbet, halkla ilişkiler ve benzeri görevler ile il/ilçe millî eğitim müdürlüklerince verilen görevler ile görev tanımında belirtilen diğer görevlerin yerine getirilmesini sağlar.
Müdür Yardımcısı	Müdürün ve müdür başyardımcısının olmadığı zamanlarda müdüre vekâlet eder. Müdür yardımcısı, görev tanımında belirtilen görevler ile müdür tarafından verilen görevleri yerine getirir.
Öğretmenler	Okul öncesi ve ilköğretim kurumu öğretmenleri, kendilerine verilen grup/sınıf/şubede eğitim ve öğretim faaliyetlerini, eğitim ve öğretim programında belirtilen esaslara göre planlamak ve uygulamak, ders dışında okuldaki eğitim ve öğretim işlerine etkin bir biçimde katılmak ve bu konularda mevzuatta belirtilen görevleri yerine getirmekle yükümlüdür.

Tablo 6. İdari Personelin Hizmet Süresine İlişkin Bilgiler

Hizmet Süreleri	2024 Yıl İtibarıyla	
	Kişi Sayısı	%
1-4 Yıl	0	0
5-6 Yıl	0	0
7-10 Yıl	0	0
10 ve Üzeri	2	100

Tablo 7. Okul/Kurumda Oluşan Yönetici Sirkülasyonu Oranı

	Yıl İçerisinde Okul/Kurumdan Ayrılan Yönetici Sayısı			Yıl İçerisinde Okul/Kurumda Göreve Başlayan Yönetici Sayısı		
	2021	2022	2023	2021	2022	2023
TOPLAM	0	0	2	0	0	2

Tablo 8. İdari Personelin Katıldığı Hizmet İçi Programları

Adı ve Soyadı	Görevi	Katıldığı Çalışmanın Adı	Katıldığı Yıl	Belge No
Ahmet TAŞÇI	Müdür	Okul Yöneticilerinin Rehberlik Koordinasyon Eğitimi Semineri	2023	2023007735
Güngör YÜKSEL	Müdür Yardımcısı	MEB Birim Amirlerinin Öğretmen Bilgiliendirme Seminer	2023	2023007736

Tablo 9. Öğretmenlerin Hizmet Süreleri (Yıl İtibarıyla)

Hizmet Süreleri	Branşı	Kadın	Erkek	Hizmet Yılı	Toplam
1-3 Yıl					
4-6 Yıl					
7-10 Yıl	Sınıf Öğretmeni Rehber Öğretmeni	1	1	8	2
11-15 Yıl	Sınıf Öğretmeni	1	5	12	6
16-20	Sınıf Öğretmeni	4	1	18	5
20 ve üzeri		3	3	24	6

Tablo 10. Kurumda Gerçekleşen Öğretmen Sirkülasyonunun Oranı

	Yıl İçerisinde Kurumdan Ayrılan Öğretmen Sayısı			Yıl İçerisinde Kurumda Göreve Başlayan Öğretmen Sayısı		
	2021	2022	2023	2021	2022	2023
TOPLAM	2	1	1	1	2	1

Tablo 11. Öğretmenlerin Katıldığı Hizmet İçi Eğitim Programları

Adı ve Soyadı	Branşı	Katıldığı Çalışmanın Adı	Katıldığı Yıl	Belge No
Abdullah KURT	Sınıf Öğretmeni	Bağımlılıkla Mücadele Semineri 1	2023	2023001336
Ahmet CEYLAN	İngilizce	Mesleki Gelişim Toplulukları İngilizce Öğretiminde Yazma Becerisinde Öğrenci Öz güvenini Geliştirme Semineri	2024	2024450109
Ayşe CAN ACUN	Okul Öncesi Öğretmeni	Hayatımızdaki Öğretmen Semineri	2023	2023002449
Cemil OTÇU	Sınıf Öğretmeni	21.yy. Becerileri Eğitimi Semineri	2023	2023003845
Dilek DARÇIN YILDIRIM	Okul Öncesi Öğretmeni	Zümrelerin Etkin Kullanımı Semineri	2023	2023007731
Emine TÜREYEN	Okul Öncesi Öğretmeni	Özel Yetenekli Öğrencilerin Ayırt Edici Özellikleri Semineri	2023	2023004018
Hafize AVCIOĞLU	Sınıf Öğretmeni	Okul Kültürünün Geliştirilmesi Semineri	2023	2023003856
Hanife GÜNEŞ	Sınıf Öğretmeni	Çağdaş Öğrenme ? Öğretme Yaklaşımları Semineri	2023	2023003849
İshak DOĞAN	Sınıf Öğretmeni	Afet Sonrası İlkokul Öğretmenlerinin Psikososyal Destek Becerilerinin Geliştirilmesi Semineri	2023	2023002710
İsmail YİĞİT	Sınıf Öğretmeni	Zaman Yönetimi Semineri	2023	2023002452
Kamile AKYOL	Sınıf Öğretmeni	e Twinning, Erasmus+Proje ve Etkinlikleri Semineri	2023	2023007716
Mahmut ŞEDİT	Sınıf Öğretmeni	Hayatımızdaki Öğretmen Semineri	2023	2023002449
Mustaf Emre HAZAN	Sınıf Öğretmeni	Medeniyet ve Kültür Çerçevesinde Rehberlik ve Psikolojik Danışma Hizmetleri Semineri	2023	2023450844
Seçil YILDIRIM	Sınıf Öğretmeni	Türk Mitolojisinin Eğitimdeki Yeri ve Önemi Semineri	2023	2023002450
Selma KOYUN	Sınıf Öğretmeni	Zaman Yönetimi Semineri	2023	2023002452
Uğurcan OLGUN	Sınıf Öğretmeni	MEB Birim Amirlerinin Öğretmen Bilgilendirme Semineri	2023	2023007736
Ümmü ADIYAMAN	Sınıf Öğretmeni	Gençlerle İletişim Semineri	2023	2023003861

Tablo 12. Kurumdaki Mevcut Hizmetli/ Memur Sayısı

	Görevi	Erkek	Kadın	Eğitim Durumu	Hizmet Yılı	Toplam
1	Hizmetli	1	0	Lise	6	1

Tablo 13. Çalışanların Görev Dağılımı

Çalışanın Ünvanı	Görevleri
Okul /Kurum Müdürü	Okul Müdürü, bir okulun en üst düzey yöneticisi olarak görev yapar. Okul müdürleri, öğretmenleri, personeli, öğrencileri ve velileri yönetir ve okulun günlük işleyişini denetler. Okul müdürleri, eğitim programlarını, öğretim metotlarını ve okul hedeflerini belirler ve bu hedeflerin gerçekleştirilmesi için çalışırlar.
Müdür Yardımcısı	Müdür yardımcısı okulun her türlü eğitim, öğrenci, yönetim, yazışma, etkinlikler, bakım, koruma, düzen, temizlik gibi görevleri yerine getirmektedir. Bu görevlerin yapılmasında müdüre karşı sorumludur. Müdür yardımcısı gerektiğinde müdürün yerine geçebilmektedir.
Öğretmenler	Öğretmen, eğitim kurumlarında öğrencilere ders veren kişidir. Öğretmenler, öğrencilerin öğrenme potansiyelini ortaya çıkarmak, öğrencileri eğitmek, yeteneklerini geliştirmek ve onları gelecekteki hayatlarına hazırlamak için çalışırlar.
Yardımcı Hizmetler Personeli	Sorumluluğunda olan iç ve dış alanların düzenli, temiz ve hijyenik olmasını; birimlerin bina, eklenti ve katlarında düzeninin devamını sağlar.

Tablo 14. Okul/kurum Rehberlik Hizmetleri

Mevcut Kapasite				Mevcut Kapasite Kullanımı ve Performans					
Psikolojik Danışman Norm Sayısı	Görev Yapan Psikolojik Danışman Sayısı	İhtiyaç Duyulan Psikolojik Danışman Sayısı	Görüşme Odası Sayısı	Danışmanlık Hizmeti Alan			Rehberlik Hizmetleri İle İlgili Düzenlenen Eğitim/Paylaşım Toplantısı vb. Faaliyet Sayısı		
				Öğrenci Sayısı	Öğretmen Sayısı	Veli Sayısı	Öğretmenlere Yönelik	Öğrencilere Yönelik	Velilere Yönelik
1	1	0	1	429	16	85	4	6	4

2.7.3. Teknolojik Düzey

Hüseyin Alhat İlkokulu Müdürlüğü öğrenci kaydı, öğrenci nakli, personel ataması, personel nakli, personel özlük dosyaları, her türlü sınav başvuru ve sonuç bildirimini, yazılı iletişim, seminer ve kurs başvuruları, kurum tanıtımları, onarım başvuruları, kitap ihtiyacının belirlenmesi; her türlü eğitim aracı ve donatımının envanterinin çıkarılması; bilgi edinme, bilgisayar destekli eğitim kurumlarının fiziki kapasiteleri ve alt yapı durumları vb. alanlardaki iş ve işlemlerin başlatılması; yürütülmesi ve sonuçlandırılması gibi konularda bilişim teknolojilerini en üst düzeyde kullanmaktadır teknolojik altyapısı ve teknolojiyi kullanabilme düzeyi belirlenir.

Tablo 15. Teknolojik Araç-Gereç Durumu

Araç-Gereçler	2021	2022	2023	İhtiyaç
Akıllı Tahta Sayısı	15	14	14	0
Masaüstü Bilgisayar Sayısı	3	3	3	0
Taşınabilir Bilgisayar Sayısı	0	0	0	0
Projeksiyon Sayısı	0	0	0	0
Modem	1	1	1	0
TV	1	1	0	1
Yazıcı Sayısı	2	2	2	0
Fotokopi Makinası	2	2	2	0
Telefon	1	1	1	0

Okul/kurumun fiziki mekânlar açısından mevcut ve ihtiyaç durumunun da ortaya konulması gerekmektedir.

Tablo 16. Fiziki Mekân Durumu

Fiziki Mekân	Var	Yok	Adedi	İhtiyaç	Açıklama
Öğretmen Çalışma Odası	X		1	0	-
Ekipman Odası		X	0	1	-
Kütüphane	X		1	0	-
Rehberlik Servisi	X		1	0	-
Resim Odası		X	0	0	-
Müzik Odası		X	0	0	-
Çok Amaçlı Salon		X	0	1	-
Spor Salonu		X	0	0	-

2.7.4. Mali Kaynaklar

Kurumumuzun mali kaynakları, bütçe büyüklüğü, döner sermaye, okul-aile birliği gelirleri, kantin vb. gelirler ve harcama kalemleri ortaya konulmuştur. Enflasyon oranı da dikkate alınarak plan dönemi boyunca gerçekleşecek kaynak artışı tahmini olarak belirlenmiştir.

Tablo 20. Kaynak Tablosu

Kaynaklar	2023	2024	2025	2026	2027	2028
Genel Bütçe	89000	0	0	0	0	0
Okul Aile Birliği	40000	40000	50000	60000	80000	100000
Özel İdare	0	0	0	0	0	0
Kira Gelirleri	0	42000	65000	90000	110000	140000
Döner Sermaye	0	0	0	0	0	0
Dış Kaynak/Projeler	0	0	0	0	0	0
Diğer	0	0	0	0	0	0
TOPLAM	129000	82000	115000	150000	190000	240000

Kurumumuz bütçesinde giderler aşağıdaki başlıklar altında toplanmıştır.

Tablo 21. Harcama Kalemler

Harcama Kalemi	Çeşitleri
Onarım	Okul/kurum binası ve tesisatlarıyla ilgili her türlü küçük onarım; makine, bilgisayar, yazıcı vb. bakım giderleri
Sosyal-sportif faaliyetler	Etkinlikler ile ilgili giderler
Temizlik	Temizlik malzemeleri alımı
Kırtasiye	Her türlü kırtasiye ve sarf malzemesi giderleri

Tablo 19. Gelir-Gider Tablosu

YILLAR	2021		2022		2023	
HARCAMA KALEMLERİ	GELİR	GİDER	GELİR	GİDER	GELİR	GİDER
Temizlik				3150		
Küçük Onarım		400		15250		6600
Bilgisayar Harcamaları		4000		1400		6500
Büro Makinaları Harcamaları						8500
Telefon						
Sosyal Faaliyetler						500
Kırtasiye						
GENEL	6200		21500		24065	

2.7.5. İstatistik Veriler

Okul/kurumla ilgili her türlü sayısal veriler geriye dönük olarak (en az 3 yıllık) verilir.

İstatistik veriler kapsamında incelenecek hususlar;

- Öğrenci durumu: 429 öğrenci mevcut. En kalabalık sınıf 39, en az öğrenci olan sınıf 21. Kaynaştırma eğitimine tabi öğrenci sayısı 8 dir.
- Öğrenci kursları: Katılan öğrenci sayısı 8, görev alan öğretmenlerin sayısı 4, kursun akademik başarıya olan katkısı yadsınamaz.
- Okul/kurumun akademik başarısı ulusal düzeyde yapılan sınavlarda başarı sağlayan öğrenci bulunmamaktadır. Sınıf tekrarı yapan öğrencimizde bulunmamaktadır.
- Okul/kurumda yapılan sosyal faaliyetlerde katılımın yüksek olduğu görülmüştür.
- Okul/kurumda Çanakkale ve Ankara gezileri yapılmış olup 5 öğretmen 83 Öğrenci ve 12 veli katılmıştır.
- Okulumuzda spor kulübü öğrencileri kros yarışmalarına , geleneksel çocuk oyunları ve bisiklet yarışmalarına katılmışlardır.
- Öğrenci devam durumu: Daha önceki yıllarda devamsızlıktan kalan öğrenci bulunmamaktadır.
- Okulumuzda 14 adet sosyal kulüp bulunmaktadır.
- Sürekli izin alan personel bulunmamakla birlikte sağlık problemleri dışında izin, rapor vs. yoktur.
- Rehberlik hizmetleri kapsamında 18 öğretmen, 85 veli, 412 öğrenciye rehberlik faaliyeti gerçekleştirilmiştir.
- Okulumuzda engelli öğrenciler için engelli rampası mevcuttur.
- Okulumuzda 14 adet sınıf, 1 öğretmenler odası, 2 idareci odası, 1 kütüphane mevcuttur.
- Okulumuz kantini yeni ihale sürecindedir.
- Okulumuz doğal gaz sistemi ile ısınmakla birlikte personelimiz kalorifer ateşleyici belgesine sahiptir.
- Okulumuzda aylık yangın tatbikatı yapılmakta olup bütün ekipmanların periyodik bakımları düzenli olarak yapılmaktadır.
- Okulumuz belediye, STK'lar ve diğer resmi kurum ve kuruluşlarla işbirliği içerisinde.

2.8 Dış Çevre Analizi (PESTLE)

PESTLE analiziyle İl Milli Eğitim Müdürlüğümüz üzerinde etkili olan veya olabilecek politik, ekonomik, sosyokültürel, teknolojik, yasal ve çevresel dış etkenlerin tespit edilmesi amaçlanmıştır. Müdürlüğümüzü etkileyen ya da etkileyebilecek değişiklik ve eğilimlerin sınıflandırılması bu analizin ilk aşamasını oluşturmaktadır. Aşağıdaki matriste PESTLE unsurları içerisinde gerçekleşmesi muhtemel olan hususlar ile bunların oluşturacağı potansiyel fırsatlar ve tehditler ortaya konulmaktadır.

Tablo 20. PESTLE Analiz Tablosu

ETKENLER	TESPİTLER (ETKENLER/SORUNLAR)	OKULUMUZA ETKİSİ		NE YAPILMALI?
		FIRSATLAR	TEHDİTLER	
POLİTİK	Merkezi ve yerel yönetimlerin öğretime erişimin engelleri kaldırmaya yönelik güçlü desteği	Merkezi ve yerel yönetimlerin, eğitim ve öğretime erişim hususunda yaşanan sıkıntıların çözümünde olumlu katkı sağlanması	Ailelerin bu konuda yeterli desteği göstermemesi	Bireylerin eğitim ve öğretime devamlarının sağlanması
	Yerel yöneticilerin ve ilçemizdeki sivil toplum örgütlerinin eğitime yönelik ilgisi	Yerel yöneticilerin ve sivil toplum örgütlerinin eğitime ilişkin çalışmalarına olumlu ilgi ve katkısı	Uzman olmayan kişilerin eğitim hakkında toplumu yönlendirmesi	Tüm iç ve dış paydaşlarımızın katkısının alındığı, iyi hedeflenmiş, aidiyet duygularını artıran çalışmaların yapılmasına devam edilmesi
	Suriye’de yaşanan savaş, Irak ve çevredeki ülkelerde meydana gelen istikrarsızlıklardan kaynaklı ilçemize yönelen göç hareketleri.	Okulumuzun göç ve acil durumlara karşı müdahalede kurumsal kapasitesini artırması ve ortaya çıkan sorunlara kısa sürede çözüm	İlçemizde geçici koruma kapsamında bulunan yabancılara yönelik eğitim öğretim hizmetlerinde maddi desteğin az olması.	İlçemizde geçici koruma altında bulunan yabancılardan çocuklarının eğitim ve öğretime erişim imkânlarının artırılması.
EKONOMİK	Genel bütçeden MEB’e ayrılan payın yüksek olması	Eğitim öğretim ortamları ile hizmet birimlerinin fiziki yapısının geliştirilmesinin ve eğitim yatırımlarının artmasının sağlanması	Eğitim kaynaklarının kullanımının etkili ve etkin planlanamaması, diğer kurumlar ve sivil toplumun eğitime finansal katkısının yetersizliği, bölgeler arası ekonomik gelişmişlik farklılığı	Okulların eğitim donanımı ile fiziki imkânlar açısından farklılıkların azaltılması ve bunların öğrenci kazanımlarına dönüşmesinin sağlanması; okul finansmanının çeşitlendirilmesi, mali altyapının güçlendirilmesi, çalışma ortamlarının ve hizmet üretme gücünün

SOSYOKÜLTÜREL	Bölgemizde eğitim öğretimin kalitesine ilişkin olumsuz algısı	Eğitimde kalite ve niteliğin artmasına yönelik çalışmalar	Paydaşlarımızın eğitim öğretimin kalitesine ilişkin beklenti ve algısının farklı olması	İlçemizdeki öğrenciler, okullar arasında; eğitim ortamı, donanımı ve kazanımlar açısından oluşan farklılıkların azaltılması beceri, yeterlilik, tutum ve davranışların kazandırılması; öğrencilerin bilimsel, kültürel, sanatsal ve sportif faaliyetlere katılımının artırılması
	Kitlesele göç hareketleri ile gelen nüfusun topluma uyumunu sağlamada ortaya çıkan sorunlar	Kitlesele göç ile gelen bireylerin topluma uyumu için oluşturulan politika ve programlar	Göç ile gelen örgün eğitim çağındaki nüfusun dil problemi, yetişkinlerin topluma uyumu ve mesleki yeterliliklerinin eksikliği	İlçemizde geçici koruma altında bulunan yabancıların çocuklarının eğitim ve öğretime erişim imkânlarının artırılması.
TEKNOLOJİK	İlimizde Teknolojik gelişmeler ve teknolojiye yapılan yatırımlar	Teknoloji aracılığıyla eğitim öğretim faaliyetlerinde ihtiyaca göre altyapı, sistem ve donanımların geliştirilmesi ve kullanılması ile öğrenme süreçlerinde dijital içerik ve beceri destekli dönüşüm imkânlarına sahip olunması	Hızlı ve değişken teknolojik gelişmelere zamanında ayak uydurulmanın zorluğu, öğretmenler ile öğrencilerin teknolojik cihazları kullanma becerisinin istenilen düzeyde olmaması, öğretmen ve öğrencilerin okul dışında teknolojik araçlara erişiminin yetersizliği	Öğrenmede e-öğrenme sisteminin etkin kullanımı ile dijitalleşme stratejisine uyumlu şekilde yapılacak müfredat düzenlemelerinin ilçe düzeyinde hayata geçirilmesi ve eğitim ve öğretimde teknolojinin etkin kullanımının artırılması
YASAL	Cumhurbaşkanlığı Hükümet Sistemi'ne uygun mevzuat düzenlemelerinin dinamik yapısı	Mevzuat çalışmalarında yeni sisteme uyum sağlamada yasal dayanaklara sahip olunması	Değişen mevzuatı uyumlaştırmak için sürenin sınırlı oluşu	İhtiyaca ve yasalara uygun olarak güncellenen eğitim öğretim faaliyetlerini düzenleyen mevzuatların uygulanması
ÇEVRESEL	Sürdürülebilir çevre politikalarının uygulanıyor olması, toplumun ve yerel yönetimlerin farkındalığı	Çevre duyarlılığı olan kurumların okulumuz ile iş birliği yapması, uygulanan müfredatta çevreye yönelik tema ve kazanımların bulunması		Ekolojik dengeyi korumaya yönelik çalışmalara ve eğitimlere toplum, yerel yönetim, STK'ların vb. desteğinin alınarak devam edilmesi

2.9 Güçlü ve Zayıf Yönler ile Fırsatlar ve Tehditler (GZFT) Analizi

Durum analizi kapsamında kullanılacak temel yöntem olan GZFT (Güçlü Yönler, Zayıf Yönler, Fırsatlar ve Tehditler) analizidir. Genel anlamda kurum/kuruluşun bir bütün olarak mevcut durumunun ve tecrübesinin incelenmesi, üstün ve zayıf yönlerinin tanımlanması ve bunların çevre şartlarıyla uyumlu hale getirilmesi sürecine GZFT analizi adı verilir. GZFT analizi, kurum/kuruluş başarısı üzerinde kilit role sahip faktörlerin tespit edilerek, stratejik kararlara esas teşkil edecek şekilde yorumlanması sürecidir. Bu süreçte kurum/kuruluş ve çevresiyle ilgili kilit faktörler belirlenerek niteliğini artırmak için izlenebilecek stratejik alternatifler ortaya konulmaktadır. İdarenin ve idareyi etkileyen durumların analitik bir mantıkla değerlendirilmesi ve idarenin güçlü ve zayıf yönleri ile idareye karşı oluşabilecek idarenin dış çevresinden kaynaklanan fırsatlar ve tehditlerin belirlendiği bir durum analizi yöntemidir. Müdürlüğümüzce yapılan GZFT analizinde Müdürlüğümüzün güçlü ve zayıf yönleri ile Müdürlüğümüz için fırsat ve tehdit olarak değerlendirilebilecek unsurlar tespit edilmiştir.

2.9.1 Güçlü ve Zayıf Yönler

Güçlü yönler okul/kurum tarafından kontrol edilebilen, okul/kurumun amaç ve hedeflerine ulaşırken yararlanabileceği, yüksek değer ürettiği ya da başarılı performans gösterdiği ve paydaşların okul/kurumun olumlu içsel özellikleri olarak gördüğü hususlardır. Güçlü yönler yetenekli iş gücü ve güçlü mali yapı gibi somut hususlar olabileceği gibi liderlik ya da destekleyici kurum kültürü gibi soyut hususlar da olabilir. Zayıf yönler ise okul/kurumun başarısını etkileyebilecek eksiklikleri ya da gelişmeye açık alanlarıdır. Başka bir ifadeyle okul/kurumun üstesinden gelmesi gereken olumsuz yönleridir. Zayıf yönlerin belirlenmesinde “Neleri iyileştirmeliyiz?” sorusuna odaklanılması gerekir.

2.9.2.Fırsatlar ve Tehditler

Fırsatlar, okul/kurumun kontrolü dışında ortaya çıkan ve okul/kurum için avantaj sağlaması muhtemel olan etken ya da durumlardır. Tehditler ise okul/kurumun kontrolü dışında gerçekleşen ve olumsuz etkilerinin önlenmesi ya da sınırlandırılması gereken unsurlardır. Okul/kurumu etkileyebilecek politik, ekonomik, sosyokültürel, teknolojik ya da siyasi etkenlerin bu kapsamda değerlendirilmesi gerekir.

Güçlü ve zayıf yönler ile fırsatlar ve tehditler arasında duruma göre geçişkenlik olabilir. Örneğin, personel sayısının az olması zayıf bir yön olabileceği gibi personel, okul/kurumun kontrolü dışında bütçe imkânları çerçevesinde okul/kuruma tahsis edildiği için bir tehdit olarak da değerlendirilebilir. Aynı şekilde bütçe imkânlarının iyi olması güçlü yön olabileceği gibi okul/kurumun talep ettiği ödeneği merkezi bütçeden alabilmesi nedeniyle fırsat olarak da algılanabilir.

GZFT analizinde aşağıdaki faktörlerin dikkate alınması gerekir:

- Çevre analizi bulguları, üst politika belgelerinde yer alan amaçlar ve politikalar ile kurumsal sorumluluklar
- Okul/kurumların önceki dönem stratejik planında da yer alan ilgili amaç ve hedefleri
- Toplantı Tutanaqları (zümre toplantıları, veli toplantıları vd.)
- Paydaş analizi sonuçları

GZFT analizi sonuçlarının değerlendirilmesinin ilk aşamasında, güçlü ve zayıf yönler ile fırsatlar ve tehditler (Tablo 21) kullanılarak belirlenir. GZFT analizi sonuçları Tablo 21'deki gibi tek bir liste hâlinde verilebileceği gibi faaliyet alanlarına göre gruplandırılarak da sunulabilir.

Tablo 21. GZFT Listesi

GÜÇLÜ YÖNLER	ZAYIF YÖNLER
<ul style="list-style-type: none"> ✓ Deneyimli ve dinamik bir kadro yapısına sahip olması ✓ Her türlü görüş ve öneriye açık olunması, sosyal –kültürel etkinliklerin desteklenmesi ✓ Eğitim Öğretimde teknolojik gelişmeleri takip edilebiliyor olması ✓ Öğrencilerin her türlü sosyal faaliyete istekle katılması ✓ Okulda kararların ortak alınması ve kalite çalışmalarının yapılması 	<ul style="list-style-type: none"> ✓ Velilerin sosyo-ekonomik durumlarının zayıf olması ✓ Çevredeki farklı köylerden göç alan bir yerleşim birimi olması ✓ Öğrenci velilerinin ilgisizliği ✓ Kaynakların yetersiz olması ✓ Okul Veli iletişiminin yetersiz olması ✓ Teknolojik donanım yetersizliği nedeniyle öğrenci merkezli eğitimde aksaklıkların yaşanması

<ul style="list-style-type: none"> ✓ Okul çalışanlarının arasındaki birlik ve beraberliğin olması ✓ Okulun fiziksel yapısının ve kütüphane olanaklarının iyi olması 	
FIRSATLAR	TEHDİTLER
<ul style="list-style-type: none"> ✓ Sınıf mevcutlarının fazla olmaması ✓ Yeniliklere ve gelişmelere açık bir yönetim anlayışının olması ✓ Öğrencilerin okula ulaşımının kolay, bahçe alanının geniş olması ✓ Demokratik katılımcı yönetim anlayışının olması 	<ul style="list-style-type: none"> ✓ Velilerin eğitim düzeylerinin düşüklüğünden kaynaklanan iletişim problemleri ✓ Ailelerin öğrencilerle yeterince ilgilenmemeleri ve maddi olanaklarının kısıtlı olması ✓ Velilerimizin sosyo-ekonomik ve kültür seviyelerinin düşük olması ✓ Velilerimizin Eğitime olan ilgilerinin düşük olması ✓ Öğrencilerin evlerindeki eğitim materyallerinin yetersizliği ✓ Çevrenin sosyal ve kültürel yetersizliği

Tablo 22. GZFT Stratejileri

	Fırsatlar	Tehditler
Güçlü Yönler	Okul/kurumun güçlü yönleri ile dış çevrenin sunduğu fırsatlardan faydalanmaya yönelik geliştirilen stratejilerdir.	Dış çevredeki tehditlerin olumsuz etkilerini, okul/kurumun güçlü yönlerini kullanarak en aza indirmeye yönelik geliştirilen stratejilerdir.
Zayıf Yönler	Okul/kurumun zayıf yönlerinin olumsuz etkilerini en aza indirirken fırsatların olası olumlu etkilerinden azami düzeyde yararlanmaya yönelik geliştirilen stratejilerdir.	Zayıf yönler ve tehditlerin olumsuz etkilerini en aza indirmeye yönelik geliştirilen stratejilerdir.

2.10. Tespit ve İhtiyaçların Belirlenmesi

Durum analizi çerçevesinde gerçekleştirilen tüm çalışmalardan elde edilen veriler; paydaş anketleri, toplantı tutanakları vs. göz önünde bulundurularak özet bir bakış geliştirilmesi sürecidir. Oluşturulan tablo amaç ve hedeflere ulaşmak için temel yapıyı oluşturacaktır. Tablo 23'te farklı durum analizi bulguları için birer örnek tespit ve ihtiyaçlar alanı örneklendirilmiştir **(Bu tabloya yayımlanan Stratejik Plan'da yer verilmeyecektir.)**.

Tablo 23. Tespit ve İhtiyaçları Belirlenmesi

Tespitler ve sorun alanları önceki bölümlerde verilen durum analizi aşamalarında öne çıkan, durum analizini özetleyebilecek türde ifadelerden oluşmaktadır. İhtiyaçlar ise bu tespitler ve sorun alanları dikkate alındığında ortaya çıkan ihtiyaçları ve gelişim alanlarını ortaya koymaktadır. Durum analizinde yer alan her bir bölümde yapılan analizler sonucunda belirlenmiş olan tespitler ve ihtiyaçlardan yola çıkılarak Müdürlüğümüz stratejik planının mimarisi oluşturulmuştur.

<ul style="list-style-type: none">Eğitimin niteliğinin artırılması<ul style="list-style-type: none">İlkokuldan başlayarak çocukların sahip oldukları yetenek kümeleriyle ilişkilendirilmiş becerilerin uygulama düzeyinde kazandırılabilmesiÖğrenci başarısının artırılmasıÖğrencilere yönelik oryantasyon faaliyetleriEğitsel, mesleki ve kişisel rehberlik hizmetleriÜstün yetenekli öğrencilere yönelik eğitim öğretim hizmetleriOkul sağlığı ve hijyenOkul güvenliğiZararlı alışkanlıklarOkul ve kurumların fiziki kapasitesiOkul bahçelerinin uyumlaştırılması,Bilimsel, kültürel, sanatsal ve sportif faaliyetlerOkul ve kurumların sosyal, kültürel, sanatsal ve sportif faaliyet alanlarının yetersizliğiOkul Aile Birliği gelirleriOkulların kaynak kullanımıTeknolojik altyapı eksikliğiUlusal ve uluslararası sınavlarda öğrenci başarı durumuOkuma kültürüÇalışanların gerektiğinde inisiyatif ve karar alma süreçlerine dâhil edilmesiÖdeneklerin etkili, ekonomik ve verimli kullanılması	<ul style="list-style-type: none">Hayat boyu rehberlik hizmetiHayat boyu öğrenme kapsamında sunulan kurslarHayat boyu öğrenmeye katılımHayat boyu öğrenmenin tanıtımıÖzel eğitime ihtiyaç duyan bireylerin uygun eğitime erişimiÖzel eğitime ihtiyacı olan öğrencilere uygun eğitim ve öğretim ortamlarıÖzel eğitime ihtiyacı olan bireylere sunulan eğitim ve öğretim hizmetleriEğitsel değerlendirme ve tanılamaVeriye dayalı yönetim anlayışıEğitim ve öğretimde teknolojinin etkin kullanımıArşiv yönetiminin yetersizliğiMevzuatın sık değişimiİş sağlığı ve güvenliğiKurumsal aidiyetİç ve dış paydaşlar ile etkin ve sürekli iletişimÇalışma ortamı ve koşullarıPlanlı, nitelikli ve adaletli yönetim anlayışıÖğretmen ve okul yöneticilerinin mesleki becerilerinin geliştirilmesiBilgiye erişim, bilginin paylaşımı,Yatay yönde iletişimOkul ve kurumların bütçeleme süreçlerindeki yetki ve sorumlulukları
---	--

3 GELECEĐE BAKIŐ

Okul M¼d¼rl¼ğ¼m¼z¼n Misyon, vizyon, temel ilke ve deđerlerinin oluŐturulması kapsamında ¼ğretmenlerimiz, ¼ğrencilerimiz, velilerimiz, alıŐanlarımız ve diđer paydaŐlarımızdan alınan g¼r¼Őler, sonucunda stratejik plan hazırlama ekibi tarafından oluŐturulan Misyon, Vizyon, Temel Deđerler; Okulumuz ¼st kurulana sunulmuŐ ve ¼st kurul tarafından onaylanmıŐtır.

3.1.Misyon

Biz H¼seyin Alhat İlkokulu idarecileri ve ¼ğretmenleri Milli Eđitimin temel ilkelerine bađlı olarak yapılacak t¼m faaliyetlerde ¼ğrenciyi merkez alan, onların yeteneklerini ¼n plana ıkaran, ađın gerektirdiđi bilgi ve beceriyi kazanmaları, kendine g¼venen bireyler olarak yetiŐmelerine fırsat tanımak iin varız.

3.2.Vizyon

Farkındayız ki...

Eksikliklerinin farkında olan gemiŐten gelen algıyı deđiŐtirmek iin var olan bir kurumuz...

3.3.Temel Deęerler

Deęerlerimiz

- İnsan Hakları ve Demokrasinin Evrensel Deęerleri
- Çevreye ve Canlıların Yaşam Hakkına Duyarlılık
- Analitik ve Bilimsel Bakış
- Girişimcilik, Yaratıcılık, Yenilikçilik
- Kültürel ve Sanatsal Duyarlılık ile Sportif Beceri
- Meslek Etięi ve Mesleki Beceri
- Erdemlilik
- Saygınlık, Tarafsızlık, Güvenilirlik ve Adalet
- Katılımcılık, Şeffaflık ve Hesap Verilebilirlik
- Liyakat

İLKELERİMİZ

- Evrensellik
- Okul ve ailenin işbirliđi
- Bilimsellik
- Tarafsızlık ve şeffaflık
- Her yerde ve her yaşıta eğitim
- Planlılık
- Yöneltilme
- Hizmette Kalite
- Eğitimde Süreklilik
- İşbirliđi
- Güvenilirlik
- Yaratıcılık
- Hoşgörü
- Deđişim ve gelişim
- Ekibin ruhuyla çalışma.

4 . AMAÇ, HEDEF VE PERFORMANS GÖSTERGESİ İLE STRATEJİLERİN BELİRLENMESİ

“Strateji geliştirme, geleceğe yönelik “ideal” ve “ortak” bakışı yansıtır.” Düşüncesinden hareketle belirlediğimiz vizyona ulaşmak için durum analizi sonucunda ortaya çıkan ihtiyaçlarımız çerçevesinde amaçlar ve bu amaçları gerçekleştirmeye yönelik hedefler belirlenmiştir.

4.1.Amaçlar

Vizyonumuzu gerçekleştirmek ve misyonumuzu yerine getirmek için ele alınması gereken başlıca alanları belirtmek için amaçlar belirlenmiştir. Belirlediğimiz amaçlar; okulumuzun durum analizinde ulaşılan tespitler ve ihtiyaçlarla uyumlu ve vizyona ulaşmaya yönelik okulumuzun kurumsal dönüşümünü destekleyecek niteliktedir.

TEMA: Eğitim ve Öğretimde Kalite	
Okul/Kurum Türü: İlkokul	
1.Amaç	A.1 Öğrencilerin eğitim öğretime etkin katılımlarıyla donanımlı olarak bir üst öğrenime geçişi sağlanacaktır.
2.Amaç	A.2 Öğrencilere medeniyetimizin ve insanlığın ortak değerleriyle çağın gereklerine uygun bilgi, beceri, tutum ve davranışlar kazandırılacaktır.
TEMA: Kurumsal Kapasite	
Okul/Kurum Türü: İlkokul	
3.Amaç	A.3 Eğitim ortamlarının fiziki imkânları geliştirilecektir.
TEMA: Eğitim Öğretimde Kalite	
Okul/Kurum Türü: İlkokul	
4.Amaç	A.4 Temel eğitimde öğrencilerin kaliteli eğitime erişimleri fırsat eşitliği temelinde artırılarak bilişsel, duyuşsal ve fiziksel olarak çok yönlü gelişimleri sağlanacak ve temel hayat becerilerini edinmiş öğrenciler yetiştirilecektir.

4.2. Hedefler

Hedefler, amaçların gerçekleştirilmesine yönelik öngörülen çıktı ve sonuçların tanımlanmış bir zaman dilimi içerisinde nitelik ve nicelik olarak ifadesidir. Hedeflerimizi belirlerken okulumuzun misyon, vizyon, temel değerleri ve amaçlarıyla tutarlı olmasına dikkat edilmiştir.

TEMA: Eğitim ve Öğretimde Kalite	
Okul/Kurum Türü: İlkokul	
Amaç	A.1 Öğrencilerin eğitim öğretime etkin katılımlarıyla donanımlı olarak bir üst öğrenime geçişi sağlanacaktır.
Hedef	H.1.1 Öğrenme kayıpları önleyici çalışmalar yapılarak azaltılacaktır.
Amaç	A.2 Öğrencilere medeniyetimizin ve insanlığın ortak değerleriyle çağın gereklerine uygun bilgi, beceri, tutum ve davranışlar kazandırılacaktır.
Hedef	H.2.1 Öğrencilere evrensel değerler, sağlıklı yaşam ve çevre bilinci duyarlılığı kazandırılacaktır.
TEMA: Kurumsal Kapasite	
Okul/Kurum Türü: İlkokul	
Amaç	A.3 Eğitim ortamlarının fiziki imkânları geliştirilecektir.
Hedef	H.3.1 Temel eğitimde okulların niteliğini arttıracak uygulama ve çalışmalara yer verilecektir.
TEMA: Eğitim Öğretimde Kalite	
Okul/Kurum Türü: İlkokul	
Amaç	A.4 Temel eğitimde öğrencilerin kaliteli eğitime erişimleri fırsat eşitliği temelinde artırılarak bilişsel, duyuşsal ve fiziksel olarak çok yönlü gelişimleri sağlanacak ve temel hayat becerilerini edinmiş öğrenciler yetiştirilecektir.
Hedef	H.1 Öğrencilerin bilimsel, kültürel, sanatsal, sportif ve toplum hizmeti alanlarında ders dışı etkinliklere katılım oranı artırılacaktır.

4.3 Performans Göstergeleri

Okulumuzun belirlenen hedeflerine ne kadar etkili bir şekilde ulaştığını veya ulaşılmaya doğru ilerlediğini göstermek için performans göstergeleri hazırlanmıştır.

Tablo 24. Amaç, Hedef, Gösterge ve Stratejilere İlişkin Kart Şablonu

Okulumuzun belirlenen hedeflerine ne kadar etkili bir şekilde ulaştığını veya ulaşılmaya doğru ilerlediğini göstermek için performans göstergeleri hazırlanmıştır.

Amaç, Hedef, Gösterge ve Stratejilere İlişkin Kart Şablonları

TEMA: Eğitim ve Öğretimde Kalite	
Amaç 1	A.1 Öğrencilerin eğitim öğretime etkin katılımlarıyla donanımlı olarak bir üst öğrenime geçişi sağlanacaktır
Hedef 1	H.1.1 Öğrenme kayıpları önleyici çalışmalar yapılarak azaltılacaktır.

Performans Göstergeleri	Hedefe Etkisi*	Başlangıç Değeri**	1. Yıl	2. Yıl	3. yıl	4. Yıl	5. Yıl	İzleme Sıklığı	Rapor Sıklığı
PG 1.1 İlkokullarda Yetiştirme Programına (İYEP) dâhil olan öğrencilerin Türkçe dersi kazanımlarına ulaşma oranı (%)	%25	% 100	%100	%100	%100	%100	%100	6 Ay	6 Ay
PG.1.2. İlkokullarda Yetiştirme Programına dâhil olan öğrencilerin matematik dersi kazanımlarına ulaşma oranı (%)	%25	%83,33	%90	%90	%90	%95	%100	6 Ay	6 Ay
PG 1.3 20 gün ve üzeri özürsüz devamsızlık yapan öğrenci oranı (%)	%25	% 2,89	%2,50	%2	%1,5	%1	0	6 Ay	6 Ay
PG 1.4 20 gün ve üzeri özürsüz devamsızlık yapan öğrenci oranı (%)	%25	% 2,89	%2,50	%2	%1,5	%1	0	6 Ay	6 Ay
Koordinatör Birim	Okul İdaresi								
İş birliği Yapılacak Birimler	Sınıf Öğretmenleri, Aileler								
Riskler	1.Bazı öğrenci velilerinin duyarsızlığı 2.İkili eğitim								
Stratejiler	S.1. Öğrencilerin Türkçe dersindeki eksikleri tespit edilerek İYEP aracılığıyla akademik yeterliklerinin artırılması sağlanacaktır. S.2 Öğrencilerin matematik derslerindeki eksikleri tespit edilerek İYEP aracılığıyla akademik yeterliklerinin artırılması sağlanacaktır. S.3 Dijital platformlar aracılığıyla öğrencilerin tamamlayıcı ve destekleyici eğitim almaları sağlanacaktır. S.4 İYEP'in ders içeriklerine katkı sağlayacak etkinlik, okuma vb aktivitelerin zenginleştirilmesi sağlanacaktır. S.5 İYEP içerikleri öğrencinin hazır bulunuşluk seviyesi dikkate alınarak hazırlanacaktır. S.6 Öğrencilerin devamsızlık nedenleri tespit edilerek devamsızlığa neden olan etmenler giderilecektir.								
Maliyet Tahmini	25.000,00 TL								
Tespitler	İkili eğitim yapılmasından dolayı fiziki yetersizliklerin var oluşu								
İhtiyaçlar	Yeterli sınıf ve öğrenme-öğretme mekanı ihtiyacı								

TEMA: Eğitim ve Öğretimde Kalite	
Amaç 2	A.2 Öğrencilere medeniyetimizin ve insanlığın ortak değerleriyle çağın gereklerine uygun bilgi, beceri, tutum ve davranışlar kazandırılacaktır
Hedef 2	H.2.1 Öğrencilere evrensel değerler, sağlıklı yaşam ve çevre bilinci duyarlılığı kazandırılacaktır.

Performans Göstergeleri	Hedefe Etkisi*	Başlangıç Değeri**	1. Yıl	2. Yıl	3. yıl	4. Yıl	5. Yıl	İzleme Sıklığı	Rapor Sıklığı
PG.2.1 Öğrenci başına okunan kitap sayısı	% 14.28	11,22	15	18	20	25	30	6 Ay	6 Ay
PG.2.2 Sağlıklı ve dengeli beslenme ile ilgili verilen eğitim sayısı	% 14.28	1	2	3	3	4	5	6 Ay	6 Ay
PG.2.3 Sağlıklı ve dengeli beslenme ile ilgili verilen eğitime katılan öğrenci sayısı	% 14,28	57	60	60	65	65	65	6 Ay	6 Ay
PG.2.4 Çevre bilincinin artırılmasına yönelik verilen eğitim sayısı	% 14.28	2	2	2	3	3	4	6 Ay	6 Ay
PG.2.5 Çevre bilincinin artırılmasına yönelik verilen eğitimlere katılan öğrenci sayısı	% 14,28	48	50	50	55	55	60	6 Ay	6 Ay
PG.1.6. Nezaket kurallarına yönelik yapılan etkinlik sayısı	% 14,28	0	1	1	2	2	2	6 Ay	6 Ay
PG.1.7 Nezaket kurallarına yönelik yapılan etkinliklere katılan öğrenci sayısı	% 14,28	0	30	35	40	50	60	6 Ay	6 Ay
Koordinatör Birim	Okul İdaresi								
İş birliği Yapılacak Birimler	Öğretmenler								
Riskler	Bazı öğrenci velilerinin duyarsızlığı								
Stratejiler	S1 Okul kütüphanesi zenginleştirilecek, öğrencilerin kütüphaneden yararlanması sağlanacaktır. S2 Türkçe dersinde ders saatinin bir bölümü okumaya ayrılacak ve okul müdürlüğünce planlanan zamanlarda okuma etkinlikleri düzenlenecektir. S3 Serbest etkinlikler saati, öğrencilerin sanatsal, sportif ve kültürel faaliyetlere katılım sağlayacağı şekilde düzenlenecektir. S4 Öğrencilere sağlıklı ve dengeli beslenmelerine yönelik bilgilendirme eğitimleri ve etkinlikler yapılacaktır. S5 Öğrencilerin çevre bilincinin artırılmasına yönelik etkinlikler yapılacaktır. S6 Öğrencilere, nezaket ve görgü kuralları konusunda eğitimler verilerek konuya ilişkin etkinlikler düzenlenecektir.								
Maliyet Tahmini	27.500,00 TL								
Tespitler	Velilerimiz özel sektör ve tarımda işçi olarak çalıştıkları için öğrencilerimiz kahvaltı ve öğle yemeğini dışarıdan yapmak zorundalar.								
İhtiyaçlar	Tarım işinin yoğun olduğu dönemde diğer öğrencilerinde faydalanması								

TEMA: Kurumsal Kapasite	
Amaç 3	Eğitim ortamlarının fiziki imkânları geliştirilecektir.
Hedef 3	Temel eğitimde okulların niteliğini arttıracak uygulamalara ve çalışmalara yer verilmesi sağlanacaktır.

Performans Göstergeleri	Hedefe Etkisi*	Başlangıç Değeri**	1. Yıl	2. Yıl	3. yıl	4. Yıl	5. Yıl	İzleme Sıklığı	Rapor Sıklığı
PG 1.1 İyileştirilen fiziki mekân (derslikler, spor salonu, kütüphaneler, atölyeler vb.) sayısı	100	1	1	1	1	1	1	6 Ay	6 Ay
Koordinatör Birim	Okul İdaresi								
İş birliği Yapılacak Birimler	İlçe Milli Eğitim Müdürlüğü, Akhisar Belediyesi								
Riskler	Maddi kaynak bulunamaması.								
Stratejiler	Fiziki mekânların (derslikler, spor salonu, kütüphaneler, atölyeler vb.) iyileştirilmesi için kamu idareleri, belediyeler ve işverenlerle iş birlikleri yapılacaktır.								
Maliyet Tahmini	270.000,00 TL								
Tespitler	Amaca ulaşmak için kurumlarla işbirliği yapmada organizasyon eksikleri								
İhtiyaçlar	Kurumlar ile işbirliği yaparak amaca ulaşılması								

TEMA: Eğitim Öğretimde Kalite	
Amaç 4	A.4 Temel eğitimde öğrencilerin kaliteli eğitime erişimleri fırsat eşitliği temelinde artırılarak bilişsel, duyuşsal ve fiziksel olarak çok yönlü gelişimleri sağlanacak ve temel hayat becerilerini edinmiş öğrenciler yetiştirilecektir.
Hedef 4	H.1 Öğrencilerin bilimsel, kültürel, sanatsal, sportif ve toplum hizmeti alanlarında ders dışı etkinliklere katılım oranı artırılabacaktır

Performans Göstergeleri	Hedefe Etkisi*	Başlangıç Değeri**	1. Yıl	2. Yıl	3. yıl	4. Yıl	5. Yıl	İzleme Sıklığı	Rapor Sıklığı
PG.1.1 Okulda bir eğitim ve öğretim döneminde bilimsel, kültürel, sanatsal ve sportif alanlarda en az bir faaliyete katılan öğrenci oranı (%)	%20	%94,20	%95	%95	%100	%100	%100	6 Ay	6 Ay
PG.1.2 Bir eğitim ve öğretim yılında en az iki sosyal sorumluluk ve toplum hizmeti çalışmalarına katılan öğrenci oranı (%)	%20	%20,28	%30	%40	%55	%65	%75	6 Ay	6 Ay
PG.1.3 Bir eğitim ve öğretim yılında yerel, ulusal ve uluslararası proje, yarışma vb. etkinliklere katılan öğrenci oranı (%)	%20	%82,60	%85	%90	%95	%100	%100	6 Ay	6 Ay
PG.1.4 Okulda bir eğitim ve öğretim yılında geleneksel çocuk oyunları alt başlığında en az bir faaliyete katılan öğrenci oranı (%)	%20	%100	%100	%100	%100	%100	%100	6 Ay	6 Ay
PG.1.5 Okulda bir eğitim ve öğretim yılında geleneksel çocuk oyunlarına yönelik olarak düzenlenen alan/mekan sayısı.	%20	2	3	4	5	6	6	6 Ay	6 Ay
Koordinatör Birim	Okul İdaresi								
İş birliği Yapılacak Birimler	Öğretmenler								
Riskler	Maddi kaynak bulunamaması.								
Stratejiler	S1 Her bir öğrencinin bir kulüp faaliyetinde aktif olarak yer alması sağlanarak kulüp faaliyetlerinin etkinliği artırılabacaktır. S2 Öğrencilerin seviyelerine uygun olarak toplumsal sorunların çözümüne katkı sağlamak ve farkındalık oluşturmak amacıyla afet ve acil durum, çevre, eğitim, spor, kültür ve turizm, sağlık ve sosyal hizmetler alanlarında toplum hizmeti faaliyetlerine katılımları artırılabacaktır. S3 Okul bünyesinde yarışmalar düzenlenecektir. S4 Diğer kurum ve kuruluşlarla iş birliği içerisinde yürütülen bilimsel, sosyal, kültürel, sanatsal ve sportif alanlardaki faaliyetler artırılabacaktır. S5 Okul bahçeleri çocukların geleneksel oyunlarla vakit geçirmelerini sağlayacak ve gelişimlerini destekleyecek şekilde etkin olarak kullanılacaktır.								
Maliyet Tahmini	60.000,00 TL								

Tespitler	Okul bahçelerinin geleneksel oyun alanları için düzenlenmesi
İhtiyaçlar	Kurumlar ile işbirliği yaparak oyun alanlarının düzenlenmesi sağlanmalıdır.

4.4.Stratejilerin Belirlenmesi

Belirlediğimiz stratejiler, okulumuzun hedeflerine nasıl ulaşılacağını gösteren kararlar bütünüdür. Stratejiler oluşturulurken okulumuzun kaynakları ve farklı alanlardaki yetkinliği göz önünde bulundurulmuştur.

TEMA: Eğitim ve Öğretimde Kalite	
Okul/Kurum Türü: İlkokul	
Amaç	A.1 Öğrencilerin eğitim öğretime etkin katılımlarıyla donanımlı olarak bir üst öğrenime geçişi sağlanacaktır.
Hedef	H.1.1 Öğrenme kayıpları önleyici çalışmalar yapılarak azaltılacaktır.
Stratejiler	S.1. Öğrencilerin Türkçe dersindeki eksikleri tespit edilerek İYEP aracılığıyla akademik yeterliklerinin artırılması sağlanacaktır. S.2 Öğrencilerin matematik derslerindeki eksikleri tespit edilerek İYEP aracılığıyla akademik yeterliklerinin artırılması sağlanacaktır. S.3 Dijital platformlar aracılığıyla öğrencilerin tamamlayıcı ve destekleyici eğitim almaları sağlanacaktır. S.4 İYEP'in ders içeriklerine katkı sağlayacak etkinlik, okuma vb aktivitelerin zenginleştirilmesi sağlanacaktır. S.5 İYEP içerikleri öğrencinin hazır bulunuşluk seviyesi dikkate alınarak hazırlanacaktır. S.6 Öğrencilerin devamsızlık nedenleri tespit edilerek devamsızlığa neden olan etmenler giderilecektir.

TEMA: Eğitim ve Öğretimde Kalite	
Okul/Kurum Türü: İlkokul	
Amaç	A.2 Öğrencilere medeniyetimizin ve insanlığın ortak değerleriyle çağın gereklerine uygun bilgi, beceri, tutum ve davranışlar kazandırılacaktır.
Hedef	H.2.1 Öğrencilere evrensel değerler, sağlıklı yaşam ve çevre bilinci duyarlılığı kazandırılacaktır
Stratejiler	S1 Okul kütüphanesi zenginleştirilecek, öğrencilerin kütüphaneden yararlanması sağlanacaktır. S2 Türkçe dersinde ders saatinin bir bölümü okumaya ayrılacak ve okul müdürlüğünce planlanan zamanlarda okuma etkinlikleri düzenlenecektir. S3 Serbest etkinlikler saati, öğrencilerin sanatsal, sportif ve kültürel faaliyetlere katılım sağlayacağı şekilde düzenlenecektir. S4 Öğrencilere sağlıklı ve dengeli beslenmelerine yönelik bilgilendirme eğitimleri ve etkinlikler yapılacaktır. S5 Öğrencilerin çevre bilincinin artırılmasına yönelik etkinlikler yapılacaktır. S6 Öğrencilere, nezaket ve görgü kuralları konusunda eğitimler verilerek konuya ilişkin etkinlikler düzenlenecektir.

TEMA: Kurumsal Kapasite	
Okul/Kurum Türü: İlkokul	
Amaç	A.3 Eğitim ortamlarının fiziki imkânları geliştirilecektir.
Hedef	H.3.1 Temel eğitimde okulların niteliğini arttıracak uygulama ve çalışmalara yer verilecektir.
Stratejiler	S1 Fiziki mekânların iyileştirilmesi için kamu idareleri, belediyeler ve işverenlerle iş birlikleri yapılacaktır. Atölye ve laboratuvarların iyileştirilmesi için sektör ile iş birlikleri yapılacaktır.

TEMA: Eğitim Öğretimde Kalite	
Okul/Kurum Türü: İlkokul	
Amaç	A.4 Temel eğitimde öğrencilerin kaliteli eğitime erişimleri fırsat eşitliği temelinde artırılarak bilişsel, duyuşsal ve fiziksel olarak çok yönlü gelişimleri sağlanacak ve temel hayat becerilerini edinmiş öğrenciler yetiştirilecektir.
Hedef	H.1 Öğrencilerin bilimsel, kültürel, sanatsal, sportif ve toplum hizmeti alanlarında ders dışı etkinliklere katılım oranı artırılabacaktır.
Stratejiler	<p>S1 Her bir öğrencinin bir kulüp faaliyetinde aktif olarak yer alması sağlanarak kulüp faaliyetlerinin etkinliği artırılabacaktır.</p> <p>S2 Öğrencilerin seviyelerine uygun olarak toplumsal sorunların çözümüne katkı sağlamak ve farkındalık oluşturmak amacıyla afet ve acil durum, çevre, eğitim, spor, kültür ve turizm, sağlık ve sosyal hizmetler alanlarında toplum hizmeti faaliyetlerine katılımları artırılabacaktır.</p> <p>S3 Okul bünyesinde yarışmalar düzenlenecektir.</p> <p>S4 Diğer kurum ve kuruluşlarla iş birliği içerisinde yürütülen bilimsel, sosyal, kültürel, sanatsal ve sportif alanlardaki faaliyetler artırılabacaktır.</p> <p>S5 Okul bahçeleri çocukların geleneksel oyunlarla vakit geçirmelerini sağlayacak ve gelişimlerini destekleyecek şekilde etkin olarak kullanılacaktır.</p> <p>S6 Okul bünyesinde etkinlikler düzenlenecektir.</p> <p>S7 Öğrencilerin yerel, ulusal ve uluslararası proje ve yarışmalara katılmaları teşvik edilecektir.</p> <p>S8 E-okul sisteminde bulunan sosyal etkinlik modülünde gerçekleştirilen etkinlikler işlenecektir.</p> <p>S9 Okul bahçeleri geleneksel çocuk oyunlarına yönelik düzenlenecektir.</p> <p>S10 Öğrenci seviyesi ve öğretim programı kazanımlarına uygun olarak geleneksel çocuk oyunları ders içi etkinliklerde kullanılacaktır.</p> <p>S11 Eğitim- öğretim yılı içerisinde okullarda geleneksel çocuk oyunları şenliği yapılacaktır.</p>

4.5.Maliyetlendirme

Stratejik planda belirlenen hedeflerin plan dönemi için tahmini maliyet tespit edilmiştir. Tahmini Maliyetler Tablosu'nda gösterilen maliyetler ile tahmin edilen kaynakların uyumlu olmasına önem verilmiştir.

Tablo 39. Tahmini Maliyet Tablosu

	2024	2025	2026	2027	2028	Toplam Maliyet
Amaç 1						
Hedef 1	2.000	3.000	4.000	5.000	10.000	25.000,00TL
Amaç 2						
Hedef 1	2.000	3.000	5.000	7.500	10.000	27.500,00 TL
Amaç 3						
Hedef 1	20.000	30.000	50.000	70.000	100.000	270.000,00 TL
Amaç 4						
Hedef 1	5.000	8.000	12.000	15.000	20.000	60.000,00TL
Genel Yönetim Giderleri	25.000	35.000	50.000	60.000	75.000	245.000,00 TL
TOPLAM	54.000,00	79.000,00	121.000,00	157.500,00	215.000,00	627.500,00 TL

5 İZLEME VE DEĞERLENDİRME

Müdürlüğümüz 2024–2028 Stratejik Planı’nda yer alan performans göstergelerinin gerçekleşme durumlarının tespiti yılda iki kez yapılacaktır. Ara izleme olarak nitelendirilebilecek yılın ilk altı aylık dönemini kapsayan süreçte “stratejik plan izleme raporu” hazırlanacaktır. Yılın tamamına ilişkin ikinci izleme kapsamında ise performans göstergeleri ile ilgili yılsonu gerçekleşme durumlarına ait veriler toplanarak birleştirilecektir.

Performans göstergeleri ile ilgili yılsonu gerçekleşme durumlarını aşağıda örnek olarak sunulan Stratejik Plan İzleme ve Değerlendirme Tablosu kullanılarak değerlendirilecektir.

2024-2025 Eğitim Öğretim Yılı Stratejik Plan İzleme ve Değerlendirme Tablosu					
A1	Öğrencilerin eğitim öğretime etkin katılımlarıyla donanımlı olarak bir üst öğrenime geçişi sağlanacaktır.				
H1	Öğrenme kayıpları önleyici çalışmalar yapılarak azaltılacaktır.				
Hedef 1 Performansı					
Sorumlu Birim	Okul yönetim kadrosu				
Performans Göstergesi	Hedefe Etkisi (%)	Plan Dönemi Başlangıç Değeri *(A)	İzleme Dönemindeki Yıl Sonu Hedeflenen Değer (B)	İzleme Dönemindeki Gerçekleşme Değeri (C)	Performans (%) (C-A)/(B-A)
PG 1.1 İlkokullarda Yetiştirme Programına (İYEP) dâhil olan öğrencilerin Türkçe dersi kazanımlarına ulaşma oranı (%)					
PG 1.2 İlkokullarda Yetiştirme Programına dâhil olan öğrencilerin matematik dersi kazanımlarına ulaşma oranı (%)					
PG 1.3 20 gün ve üzeri özürsüz devamsızlık yapan öğrenci oranı (%)					
PG 1.4 20 gün ve üzeri özürlü devamsızlık yapan öğrenci oranı (%)					
Hedefe İlişkin Değerlendirmeler					

6.Tablo/Şekil/Grafikler/Ekler

EK-1 Paydaş Sınıflandırma Matrisi

PAYDAŞLAR	İÇ PAYDAŞLAR	DIŞ PAYDAŞLAR	YARARLANICI		
	Çalışanlar, Birimler	Temel ortak	Stratejik ortak	Tedarikçi	Müşteri, hedef kitle
Millî Eğitim Bakanlığı					
Valilik					
Millî Eğitim Müdürlüğü Çalışanları					
İlçe Millî Eğitim Müdürlükleri					
Okullar ve Bağlı Kurumlar					
Öğretmenler ve Diğer Çalışanlar					
Öğrenciler ve Veliler					
Okul Aile Birliği					
Üniversite					
Özel İdare					
Belediyeler					
Güvenlik Güçleri (Emniyet, Jandarma)					
Bayındırlık ve İskân Müdürlüğü					
Sosyal Hizmetler Müdürlüğü					
Gençlik ve Spor Müdürlüğü					
Muhtarlık					
İşveren kuruluşlar					
Sivil Toplum Kuruluşları					
Turizm Uygulama otelleri					

Tabloda yer paydaşların listesi okul/kurumun türüne ve yapısına göre değişkenlik gösterebilir.

√ : Tamamı 0 : Bir kısmı

EK-2 Paydaş Önceliklendirme Matrisi

Paydaş	İç Paydaş	Dış Paydaş	Yararlanıcı (Müşteri)	Neden Paydaş?	Önceliği
MEB		√		Bağlı olduğumuz merkezi idare	1
Öğrenciler			√	Hizmetlerimizden yaralandıkları için	1
Özel İdare		√		Tedarikçi mahalli idare	1
STK		0		Amaç ve hedeflerimize ulaşmak iş birliği yapacağımız kurumlar	..

Paydaşlar belirlendikten sonra okul/kurumun hangi ürün/hizmetleri hangi yararlanıcılar için sunduğunu göstermeye yarayan paydaş-ürün/hizmet matrisi oluşturulmalıdır. Bu matrisin sonucuna göre paydaşların ürün hizmetler hakkındaki görüşleri alınmalıdır.

Ek-3 Yararlanıcı Ürün/Hizmet Matrisi

Yararlanıcı (Müşteri)	Ürün/Hizmet	Eğitim-Öğretim (Örgün-Yaygın)	Yatılılık-Bursluluk	Nitelikli İş Gücü	AR-GE, Projeler, Danışmanlık	Altyapı, Donatım Yatırım	Yayın	Rehberlik, Kurs, Sosyal etkinlikler	Mezunlar (Öğrenci)	Ölçme-Değerlendirme
Öğrenciler		√	0			√	√	√		
Veliler								√		
Üniversiteler				0	0				√	
Medya				0	0					
Uluslararası kuruluşlar					0		0			
Meslek Kuruluşları										
Sağlık kuruluşları				0						
Diğer Kurumlar										0
Özel sektör				√	0			0		

√ : Tamamı 0: Bir kısmı

Okul/kurumlarda öğretmen, öğrenci, veli ve çalışanlara yönelik uygulanan memnuniyet anketlerinin sonuçları paydaşların görüşleri olarak kullanılabilir. Yöneticiler, öğretmenler ve diğer çalışanlarla toplantılar yapılmalı, sayısı fazla olan paydaşların görüşleri anket yoluyla alınmalıdır.

Ek-4 Paydaş Anketleri

Aşağıda verilen anketler, okul/kurumlara örnek olması bakımından rehber eklenmiştir. Anket içerikleri, okul/kurum türüne ve yapısına göre değişiklik göstermelidir.

Sevgili Öğrencimiz;

- Bu anketin amacı, okul hakkındaki görüşlerini toplamaktır.
- Bu anket, kimlik bilgileri girilmeden yapılmalıdır.
- Okul hakkında görüşlerini yansıtan kutuya “X” işareti koyarak neler düşündüğünü öğrenmemize yardımcı olabilirsin.
- Anketimize katıldığın için teşekkür ederiz.

NO	İLKOKUL ÖĞRENCİLERİ İÇİN KONU BAŞLIKLARI	Kesinlikle Katılıyorum	Katılıyorum	Kararsızım	Kesinlikle Katılmıyorum	Katılmıyorum
		()	()	()	()	()
01-	Okulumu seviyorum.	()	()	()	()	()
02-	Okulumda kendimi güvende hissediyorum.	()	()	()	()	()
03-	Okulumun içi ve bahçesi temizdir.	()	()	()	()	()
04-	Öğretmenim adildir.	()	()	()	()	()
05-	Öğretmenim benimle ilgileniyor.	()	()	()	()	()
06-	Yardıma ihtiyacım olursa öğretmenim bana yardım eder.	()	()	()	()	()
07-	Öğretmenim derse katılmamı sağlar.	()	()	()	()	()
08-	Öğretmenim dersleri farklı araçlar kullanarak anlatır.	()	()	()	()	()
09-	Okul kantininde yeterli ve sağlıklı yiyecekler var.	()	()	()	()	()
10-	Okulda ders dışı eğlenceli etkinlikler var.	()	()	()	()	()
11-	Teneffüslerde ihtiyaçlarımı giderebiliyorum.	()	()	()	()	()
12-	Öğretmenim her gün beni çok çalıştırıyor.	()	()	()	()	()

Kıymetli Öğretmenimiz;

- Bu anketin amacı, okul/kurum çalışmaları hakkındaki görüşlerinizi almaktır.
- Bu ankette kimlik bilgileri yer almaz.
- Lütfen okul hakkındaki görüşlerinizi en iyi yansıtan kutuya "X" işareti koyarak belirtiniz.
- Anketimize katıldığınız için teşekkür ederiz.
-

NO	ÖĞRETMENLER İÇİN KONU BAŞLIKLARI	Kesinlikle	Katılıyorum	Kararsızım	Kesinlikle	Katılmıyorum
		Katılıyorum	Katılıyorum	Katılıyorum	Katılmıyorum	Katılmıyorum
01-	Okulun misyonu ve vizyonunu tam olarak anlıyorum.	()	()	()	()	()
02-	Okulda eğitim ve yönetim kalitesi sürekli olarak gelişiyor.	()	()	()	()	()
03-	Okul temiz ve hijyeniktir.	()	()	()	()	()
04-	Okul, öğrencilerin ve personelin güvenliğini sağlamak için uygun güvenlik önlemleri alır.	()	()	()	()	()
05-	Okul, yeni kabul edilen öğrencilere uygun desteği sağlar.	()	()	()	()	()
06-	Okulumuz mesleki yeterliliğimi geliştirmek için eğitim fırsatları sunuyor.	()	()	()	()	()
07-	Okul yönetimimiz öğretmenleri etkin bir şekilde yönlendirir.	()	()	()	()	()
08-	Okulumuz, öğrencilerin öğrenme ilgisini uyandıracak bir öğrenme ortamı oluşturmuştur.	()	()	()	()	()
09-	Etkili bir öğretmen olmak için ihtiyaç duyduğum kaynaklara erişimim var.	()	()	()	()	()
10-	Bana sunulan kaynakları kullanmak için gerekli eğitime sahibim.	()	()	()	()	()
11-	Okulumuzun, farklı ihtiyaçları olan öğrencileri desteklemek için etkin bir politikası vardır.	()	()	()	()	()
12-	Okulumuz müfredat uygulamasını etkin bir şekilde izler.	()	()	()	()	()
13-	Okulumuz, velilere uygun etkinlikler düzenlemektedir.	()	()	()	()	()
14-	Diğer öğretmenlerle iş birliği yaparım.	()	()	()	()	()
15-	Okul personeli arasında dostane bir ilişki sürdürülür.	()	()	()	()	()
16-	Takım ruhumuz ve moralimiz yüksek.	()	()	()	()	()
17-	Okulumuza aidiyet hissediyorum.	()	()	()	()	()

•

Kıymetli Velimiz;

- Bu anketin amacı, okul/kurum çalışmaları hakkındaki görüşleriniz almaktır.
- Bu ankette kimlik bilgileri yer almaz.
- Lütfen okul/kurum hakkındaki görüşlerinizi en iyi yansıtan kutuya “X” işareti koyarak belirtiniz.
- Anketimize katıldığınız için teşekkür ederiz.
-

NO	VELİLER İÇİN KONU BAŞLIKLARI	Kesinlikle Katılıyorum	Katılıyorum	Kararsızım	Kesinlikle Katılmıyorum	Katılmıyorum
01-	Okulun misyonu ve vizyonunu tam olarak anlıyorum.	()	()	()	()	()
02-	Okulda eğitim ve yönetim kalitesi sürekli olarak geliyor.	()	()	()	()	()
03-	Okul temiz ve hijyeniktir.	()	()	()	()	()
04-	Okul, öğrencilerin ve personelin güvenliğini sağlamak için uygun güvenlik önlemleri alır.	()	()	()	()	()
05-	Okul, yeni kabul edilen öğrencilere uygun desteği sağlar.	()	()	()	()	()
06-	Okul, çocuğumun okumaya olan ilgisini geliştirmesine yardımcı olabilir.	()	()	()	()	()
07-	Okul çocuğumun öğrenme ilgisini güçlendiriyor.	()	()	()	()	()
08-	Okul çocuğumun ahlaki gelişimini teşvik edebilir.	()	()	()	()	()
09-	Okulda kullanılan değerlendirme yöntemleri çocuğumun gelişimini tüm yönleriyle anlamama yardımcı oluyor.	()	()	()	()	()
10-	Okul, çocuğumun öğrenme performansı ve gelişimi hakkında beni iyi bilgilendiriyor.	()	()	()	()	()
11-	Okul çocuğuma duygusal rahatsızlık ve öğrenme güçlükleri ile karşılaştığımda yeterli desteği ve rehberlik sağlar.	()	()	()	()	()
12-	Öğretmenlerin benimle iletişim kurma yöntemlerinden memnunum.	()	()	()	()	()
13-	Herhangi bir problem durumunda müdür endişelerime cevap veriyor.	()	()	()	()	()
14-	Okulda, velilerin ihtiyaçlarına uygun eğitim faaliyetleri düzenlenir.	()	()	()	()	()
15-	Okul, çocukların gelişimini desteklemek için velilerle iyi bir ilişki kurar.	()	()	()	()	()
16-	Okul, aktif veli katılımını teşvik eder.	()	()	()	()	()
17-	Okulun veli etkinliklerine aktif olarak katılıyorum.	()	()	()	()	()
18-	Bir veli olarak okula aidiyet hissediyorum.	()	()	()	()	()
19-	Çocuğumun ev ödevlerini tamamlamasını sağlarım.	()	()	()	()	()
20-	Çocuğumu okumaya teşvik ederim.	()	()	()	()	()
21-	Çocuğumun her gün okula gitmesini sağlarım.	()	()	()	()	()
22-	Çocuğumun eğitiminde aktif bir ortağım.					

T.C
AKHİSAR KAYMAKAMLIĞI
Hüseyin Alhat İlkokulu Müdürlüğü

Sayı : 10124688-602.04/
Konu : 2024-2028 Stratejik Planı.

AKHİSAR İLÇE MİLLİ EĞİTİM MÜDÜRLÜĞÜNE

İlgi: a) 24/12/2003 tarih ve 5018 sayılı Kamu Mali Yönetimi ve Kontrol Kanunu.
b) 26/05/2006 tarihli Kamu İdarelerinde Stratejik Planlamaya İlişkin Usul ve Esaslar H.Yönetmelik.
c) Milli Eğitim Bakanlığı Strateji Geliştirme Başkanlığının 06/10/2022 tarih ve 60162336 (2022/21 No'lu Genelge) sayılı yazısı.

Kalkınma planları ve programlarında yer alan politika ve hedefler doğrultusunda, kamu kaynaklarının etkili, ekonomik ve verimli bir şekilde elde edilmesi ve kullanılmasını, hesap verilebilirliği ve saydamlığı sağlamak üzere kamu mali yönetiminin yapısını ve işleyişini, raporlanmasını ve mali kontrolü düzenlemek amacıyla çıkartılan 5018 sayılı Kamu Mali Yönetimi ve Kontrol Kanunu'nun 9 uncu maddesinde;

“Kamu idareleri; kalkınma planları, programlar, ilgili mevzuat ve benimsedikleri temel ilkeler çerçevesinde geleceğe ilişkin misyon ve vizyonlarını oluşturmak, stratejik amaçlar ve ölçülebilir hedefler saptamak, performanslarını önceden belirlenmiş olan göstergeler doğrultusunda ölçmek ve bu sürecin izleme ve değerlendirmesini yapmak amacıyla katılımcı yöntemlerle stratejik plan hazırlarlar” denilmektedir.

Bakanlığımız, Türk eğitim sistemini düzenleyen mevzuat ile birlikte, eğitim sistemi için referans bir politika belgesi niteliğinde olan ve Türkiye'nin AB vizyonuna uygun olacak şekilde hazırlanan “Millî Eğitim Bakanlığı 2024-2028 Stratejik Planı” Bakan Onayı ile 01 Ocak 2024 tarihi itibarıyla uygulamaya konulmuştur

Millî Eğitim Bakanlığı 2024-2028 Stratejik Planı ile aynı süreçte ve eş zamanlı olarak merkez teşkilatı birimleri ile İl Millî Eğitim Müdürlükleri de beş yıllık stratejik planlarını hazırlayarak uygulamaya koymuşlardır.

Bakanlığımız Stratejik Planı (2024-2028) ve İl Millî Eğitim Müdürlükleri stratejik planlarının uygulamaya girmesiyle bu planlara uyumlu olarak İlçe Millî Eğitim Müdürlükleri ve okul/kurum Müdürlüklerinin de stratejik plan hazırlamaları ilgi Genelge ile uygun görülmüştür.

Stratejik yönetim anlayışının İl, İlçe Millî Eğitim Müdürlükleri ve okul/kurumlarımıza yayılması ve bu suretle yönetim uygulamalarımızda yeni bir kültürün oluşturulması amaçlanmaktadır.

Makamlarınızca da uygun görüldüğü takdirde, 2024-2028 yıllarını kapsayan Hüseyin Alhat İlkokulu Müdürlüğü Stratejik Planı'nın uygulamaya konulmasını olurlarınıza arz ederim.

Ahmet TAŞCI
Okul Müdürü

Mahmut YAĞMURLU
Şube Müdürü

OLUR
...../...../2024
Süleyman ERDEM
İlçe Millî Eğitim Müdürü

